

2.9. Zakres ondulacji żelazkowej

Ondulacja żelazkowa to nietrwałe (czasowe) przekształcenie struktury włosa, uzyskiwane za pomocą urządzenia do termicznego odkształcania (żelazka elektrycznego), które powoduje przeformowanie włosów pod wpływem podwyższonej temperatury.

2.10. Zmiany w budowie włosów przy ich nietrwałym przekształceniu podczas ondulacji żelazkowej

W procesie ondulacji żelazkowej zachodzą bardzo podobne zmiany w budowie keratyny jak przy ondulacji wodnej. Różnica polega na tym, że to nie pod wpływem wody, ale wysokiej temperatury mostki (wiązania) wodorowe otwierają się i w wyniku przylegają (np. ramion dowują w innym miejscu, dostosowanym do płaszczyzny, do której przylegają). Oprócz mostków wodorowych pod wpływem wysokiej temperatury przeformowaniu ulegają również mostki (wiązania) jonowe.

2.11. Organizacja stanowiska pracy do zabiegu ondulacji żelazkowej

Przed przystąpieniem do wykonywania ondulacji żelazkowej fryzjer powinien zdiagnozować włosy, ustalić zakres wykonywanej pracy i na podstawie tych informacji przygotować stanowisko, gromadząc na nim tylko te narzędzia, przybory i aparaty, które są konieczne do wykonania zaplanowanej usługi lub jej części.

Do narzędzi stosowanych w ondulacji żelazkowej zalicza się metalowy szpikulec (służy do przeczesywania włosów w czasie zabiegu) i grzebień do tapirowania (służy do formowania fryzury). Przybory wykorzystywane od ondulacji żelazkowej to: klamry służące do podtrzymywania włosów, szpilki umożliwiające karbowanie włosów oraz folia aluminiowa. Najczęściej stosowane żelazka to:

- okrągłe lub spiralne (tzw. lokówki elektryczne: proste i spiralne), służące do loczkowania włosów;
- trójkątne do kręcenia włosów z jednoczesnym pozostawieniem zarysowanych grzbietów;
- płaskie, tzw. prostownice, do prostowania i wygładzania włosów;
- falownica, która służy do falowania włosów;
- karbownica do formowania karbów na włosach; w zależności od formy odkształceniowej karby te mogą być bardzo drobne (otrzymamy włosy przekształcone podobnie jak po zaplataciu drobnych warkoczyków) lub duże (przekształcone włosy będą przypominały przeformowanie przez grube warkocze);
- żelazka wytłaczające różne wzorki na włosach (w zależności od formy odkształceniowej możemy otrzymać np. gwiazdki, serduszka).

Ze względu na rodzaje powłok grzewczych można wyróżnić żelazka: metalowe, ceramiczne i teflonowe.

2.12. Techniki ondulacji żelazkowej

Prostowanie włosów (rys. 2.12) za pomocą żelazka płaskiego polega na wygładzeniu włosów z tendencją do puszenia lub przeformowaniu włosów skręconych, kędzierzawych, spiralnych, lokowatych na proste.

KOLEJNOŚĆ CZYNNOŚCI**Kolejność czynności podczas prostowania włosów**

1. Myjemy włosy specjalnym szamponem, który zabezpiecza je przed działaniem wysokiej temperatury podczas używania sprzętu elektrycznego.
2. Suszymy włosy (lub modelujemy w zależności od oczekiwanego efektu – odbicie włosów od nasady).
3. Nakładamy specjalny fluid lub preparat w sprayu, który zabezpiecza powierzchnię włosów przed spaleniem oraz przedłuża efekt prostowania.
4. Nagrzewamy prostownicę, dostosowując temperaturę do grubości i jakości włosów.
5. Dzielimy włosy na sekcje, a następnie na cieniutkie separacje.
6. Prostowanie rozpoczynamy zazwyczaj od sekcji tylnych (chyba że prostujemy tylko niektóre partie włosów, a nie cały porost).
7. Pasma włosów przeznaczone do prostowania przeczesujemy wolno grzebieniem, tuż za nim przesuwamy po włosach rozgrzane żelazko.
8. Wyprostowane włosy pozostawiamy do wystygnięcia.

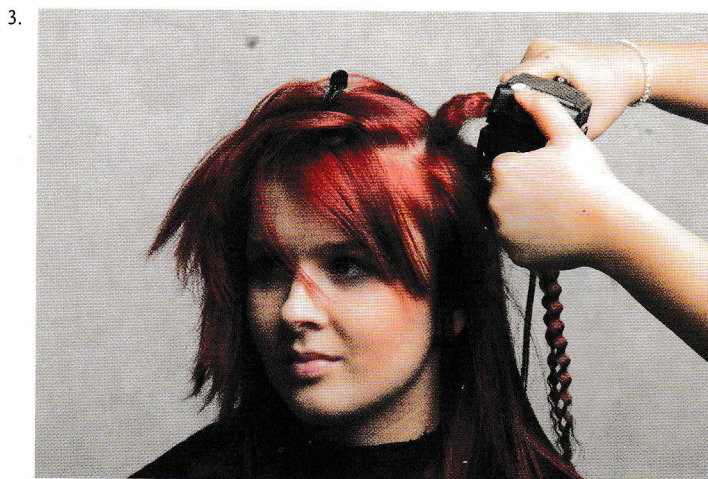
Zasady obowiązujące podczas prostowania włosów

1. Pasma włosów przeznaczone do prostowania nie powinny być grubsze niż 0,5 cm (im cieńsze pasmo, tym efekt prostowania lepszy).
2. Temperatura prostownicy powinna być dostosowana do jakości i grubości włosów, intensywności działania urządzenia, falistości lub skrętu włosów – włosy delikatne, cienkie lub obciążone zabiegami chemicznymi wymagają urządzeń słabiej nagranych (przeciętna temperatura urządzenia waha się w granicach od 90 do 220°C).
3. Nie należy prostować włosów bez wcześniejszego nałożenia na nie środka zabezpieczającego; tworzy on specjalny film zapobiegający utracie wilgotności. W czasie prostowania dochodzi do odparowania nieznacznej ilości wody, która znajduje się we włosach. Im więcej wody ulegnie odparowaniu, tym włosy będą bardziej porowate, szorstkie i łamliwe.
4. Wyprostowane włosy pozostawiamy do wystygnięcia, nie przeczesując ich, ponieważ ciepłe są bardziej podatne na uszkodzenia.
5. Jeżeli włosy mają być idealnie proste, żelazko prowadzimy prosto, nie odginając go w dół lub w górę, jeżeli zaś mają być lekko podwinięte lub wywinięte, prostownicę odginamy w odpowiednim kierunku.

Karbowanie włosów polega na odkształcaniu ich za pomocą żelazka, tak aby otrzymać formę zygzakowatą na łodydze włosa. Karbowanie można wykonać za pomocą specjalnego żelazka płaskiego wyposażonego we wkładki karbujące (im drobniejsze karby na wkładce, tym drobniejsze tłoczenia na włosach i odwrotnie) lub za pomocą zwykłego żelazka płaskiego (prostownicy) i folii aluminiowej, na którą nawijamy włosy, a następnie prasujemy żelazkiem. Innym sposobem karbowania włosów za pomocą żelazka płaskiego jest prasowanie włosów nawiniętych na szpilki do upinania koków. To ostatnie stosuje się jednak tylko do karbowania pasm lub pukli włosów, a nie całego porostu, ponieważ jest to technika bardzo pracochłonna i mało efektywna. Kolejność czynności przy karbowaniu włosów za pomocą karbowalicy jest taka sama jak przy ich prostowaniu, z tą różnicą, że nagrzaną karbowalicy przykładamy i przytrzymujemy na paśmie włosów przeznaczonym do karbowania, a nie przesuwamy po nim (rys. 2.13).



Rys. 2.12. Prostowanie włosów



Rys. 2.13. Karbowanie włosów za pomocą karbownicy

Do karbowania włosów należy użyć cieniutkiej szczotki, którą nawijamy na włosy. Włosy są rozgrzane żelazką i nawinięte na szczotkę.

Zasady obowiązków i szpilek fryzjerskich

1. Pasma włosów powinny być równe i szersze niż włosy.
2. Temperatura żelazki powinna być odpowiednia.
3. Pasma włosów powinny być równo nawinięte na szpilki do włosów.
4. Aby uzyskać idealny efekt, należy użyć cieniutkiej szczotki.
5. Aby uzyskać idealny efekt, należy użyć cieniutkiej szczotki.
6. Nie należy używać zbyt wysokiej temperatury.
7. Aby uzyskać idealny efekt, należy użyć cieniutkiej szczotki.
8. Aby uzyskać idealny efekt, należy użyć cieniutkiej szczotki dopiero po zakończeniu pracy.

Przy karbowaniu włosów należy odseparować włosy i użyć końcówki folii, zabiegować prostowniczo i wystrzykiwać do wystygnięcia.

Zasady karbowania włosów

1. Pasma włosów powinny być równe i szersze niż włosy.
2. Temperatura żelazki powinna być odpowiednia.
3. Pasma włosów powinny być równo nawinięte na szpilki do włosów.
4. Aby uzyskać idealny efekt, należy użyć cieniutkiej szczotki.
5. Aby uzyskać idealny efekt, należy użyć cieniutkiej szczotki.
6. Aby uzyskać idealny efekt, należy użyć cieniutkiej szczotki.
7. Folia przeznaczona do karbowania powinna być solidna.
8. Nie należy używać zbyt wysokiej temperatury.
9. Jeżeli karbowanie włosów jest konieczne, należy użyć cieniutkiej szczotki.
10. Jeżeli chcemy uzyskać idealny efekt, należy użyć cieniutkiej szczotki dopiero po zakończeniu pracy.

Do karbowania włosów za pomocą żelazka płaskiego i szpilek fryzjerskich należy wydzielić cieniutkie i wąskie separacje (rys. 2.14 i 2.15). Wybrane i wyczesane pasmo włosów nawijamy na szpilkę do upinania koków. Następnie do nawiniętych włosów przykładamy rozgrzane żelazko. Po „zaprasowaniu” włosów – odkształceniu – pasmo należy pozostawić nawinięte na szpilce, a rozwinąć je dopiero po ostygnięciu.

Zasady obowiązujące podczas karbowania włosów za pomocą żelazka płaskiego i szpilek fryzjerskich

1. Pasma włosów przeznaczone do karbowania nie powinny być grubsze niż 0,5 cm i szersze niż długość szpilki, od której odkształcamy włosy.
2. Temperatura żelazka powinna być dostosowana do jakości i grubości włosów.
3. Pasma włosów przeznaczone do karbowania powinno być dokładnie nawinięte wokół szpilki do upinania włosów.
4. Aby uzyskać drobne karby, należy zastosować szpilkę o wąskim rozstawie.
5. Aby uzyskać grube karby, należy zastosować szpilkę o szerokim rozstawie.
6. Nie należy karbować włosów bez wcześniej nałożonego środka, który tworzy na nich cieniutką powłokę (film), zapobiegającą odparowaniu wody z włosów.
7. Aby uzyskać wyraźne karby, nie należy rozczesywać włosów po karbowaniu.
8. Aby uzyskać włosy pokarbowane, ale bardziej rozwichrzone, należy je rozczesać, ale dopiero po wystygnięciu, ponieważ ciepłe są bardziej podatne na uszkodzenia.

Przy karbowaniu włosów za pomocą żelazka płaskiego i folii aluminiowej (rys. 2.16) należy odseparowane pasmo włosów owinąć wokół paska folii aluminiowej, po czym zagiąć końce folii, zabezpieczając włosy przed rozkręceniem. Następnie nawinięte włosy zaprasować prostownicą. Po odkształceniu pasmo włosów należy pozostawić nawinięte na folię do wystygnięcia.

Zasady karbowania włosów za pomocą żelazka płaskiego i folii aluminiowej

1. Pasma włosów przeznaczone do karbowania nie powinny być grubsze niż 0,5 cm.
2. Temperatura żelazka powinna być dostosowana do jakości i grubości włosów.
3. Pasma włosów przeznaczone do karbowania powinno być dokładnie owinięte wokół folii aluminiowej.
4. Aby uzyskać drobne karby, należy nawinąć włosy wokół węższego paska folii.
5. Aby uzyskać grube karby, należy nawinąć włosy, używając szerszego paska folii.
6. Aby włosy nie wysunęły się z folii podczas prostowania, należy dobrze zagiąć jej końce.
7. Folia przeznaczona do nawijania włosów powinna być kilkakrotnie złożona, tak aby stanowiła solidną formę odkształceniową.
8. Nie należy karbować włosów bez wcześniej nałożonego środka, który tworzy na nich cieniutką powłokę (film), zapobiegającą odparowaniu wody z włosów.
9. Jeżeli karby mają być wyraźne, nie należy rozczesywać włosów.
10. Jeżeli chcemy uzyskać włosy pokarbowane, ale bardziej rozwichrzone, należy je rozczesać, ale dopiero po wystygnięciu, ponieważ ciepłe są bardziej podatne na uszkodzenia.

1.



2.



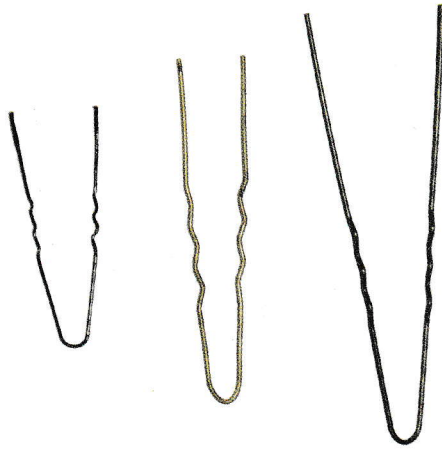
3.



Rys. 2.14. Karbowanie włosów za pomocą żelazka płaskiego i szpilek fryzjerskich

Rys. 2.15. S

Rys. 2.16. Ka



Rys. 2.15. Szpilki służące do karbowania włosów

1.



2.



Rys. 2.16. Karbowanie włosów za pomocą żelazka płaskiego i folii aluminiowej



Rys. 2.16. Karbowanie włosów za pomocą żelazka płaskiego i folii aluminiowej

Lokowanie włosów (loczkowanie) polega na przekształceniu ich struktury z prostych na kręcone przy użyciu różnego rodzaju żelazek. Loki można wykonać poprzez nawijanie włosów na żelazko okrągłe lub za pomocą folii aluminiowej i żelazka płaskiego. Nawijanie włosów na żelazko okrągłe polega na ich odkształcaniu za pomocą lokówki, tak aby w efekcie uzyskać formę loka płaskiego lub spiralnego (rys. 2.17). **Loki płaskie** otrzymuje się, nawijając pasma włosów na lokówkę płasko (według schematu Mayera – twórcy tej techniki) zawsze od końcówek po nasadę (rys. 2.17 a). **Loki spiralne** otrzymuje się, nawijając pasma włosów na lokówkę spiralnie:

- według schematu Nesslera – twórcy tej techniki – od nasady po końcówki (rys. 2.17 c).
- od końcówek do nasady (rys. 2.17 b);

Lokowanie włosów przy użyciu folii aluminiowej i żelazka płaskiego polega na przekształceniu suchych włosów zwiniętych spiralnie w pierścionek (włosy nawinięte tak jak przy ondulacji wodnej – od nasady po końcówki), zawiniętych w folię, a następnie zaprasowanych żelazkiem płaskim.

KOLEJNOŚĆ CZYNNOŚCI

Kolejność czynności podczas nawijania płaskiego na lokówkę

1. Włosy dzielimy na sekcje, a następnie na separacje zgodnie z zaplanowaną formą uczesania.
2. Odseparowane pasmo włosów dokładnie przeczesujemy grzebieniem, co umożliwi ich dokładne nawinięcie.
3. Wybrane pasmo włosów zamykamy pomiędzy ramionami żelazka, tak aby rynienka lokówki przytrzymująca włosy znalazła się u góry, a pręt grzewczy na dole.
4. Zakręcamy lokówkę, nawijając włosy od końcówek do nasady (przy pierwszym obrocie lokówki włosy leżą bezpośrednio na pręcie grzewczym, ale przy następnych nawijamy już włosy na włosy).
5. Nawinięte włosy przytrzymujemy na lokówce, aby uległy przekształceniu, a następnie ramiona żelazka lekko rozluźniamy, tak aby można było bokiem wysunąć lokówkę.

a) loki pł

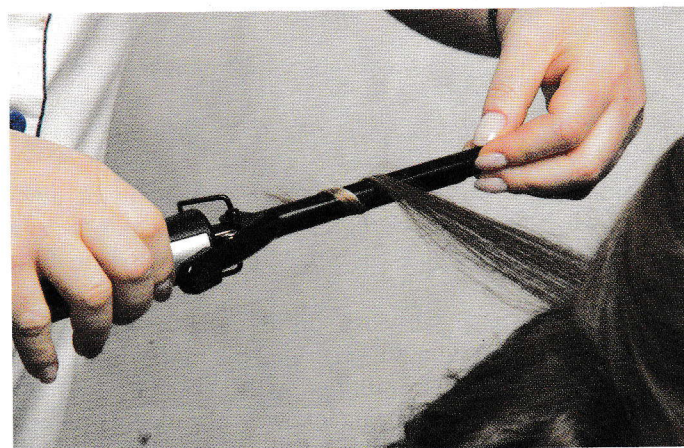
b) loki spi

c) loki spi

Rys. 2.17.



a) loki płaskie nawijane na lokówkę od końcówek po nasadę włosa



b) loki spiralne nawijane na lokówkę od końcówek po nasadę włosa



c) loki spiralne nawijane na lokówkę od nasady po końcówki

Rys. 2.17. Lokowanie włosów

Zasady obowiązujące podczas nawijania płaskiego na lokówkę

1. Pasma włosów przeznaczone do nawijania nie powinny być grubsze niż średnica żelazka.
2. Temperatura lokówki powinna być dostosowana do jakości i grubości włosów.
3. Pasma włosów przeznaczone do lokowania powinny być dokładnie wyczesane i nawinięte wokół okrągłego ramienia żelazka, od końca pasma włosów do nasady.
4. Wydzielone sekcje i separacje powinny być zgodne z kierunkiem uczesania.
5. Aby uniknąć poparzenia, po nawinięciu włosów pręt grzewczy powinien znajdować się w bezpiecznej odległości od skóry głowy.
6. Nawinięte pasmo nie powinno być zbyt długo nagrzewane (najkrócej powinno się nagrzewać włosy suche i po zabiegach chemicznych).
7. Wyjmując lokówkę, nie należy rozwijać uformowanego loka, lecz wysunąć żelazko z boku.
8. Można przeczesać tylko wystudzone włosy.

KOLEJNOŚĆ CZYNNOŚCI**Kolejność czynności podczas nawijania spiralnego na lokówkę od końcówek po nasadę włosów**

1. Włosy myjemy, suszymy i zabezpieczamy przed spaleniem specjalnym fluidem ochronnym, dzielimy na sekcje, a następnie na separacje.
2. Odseparowane pasmo włosów przeczesujemy grzebieniem, aby włosy nie były splątane i żeby były równo nawinięte na żelazko (z jednakowym naprężeniem).
3. Końcówki włosów wybranego do ondulacji pasma zamykamy między ramionami żelazka.
4. Zakręcamy lokówkę, układając włosy spiralnie wokół elementu grzewczego aparatu (włosy po nawinięciu znajdują się na zewnątrz lokówki z wyjątkiem końcówek, które znajdują się między ramionami żelazka).
5. Nawinięte włosy przytrzymujemy na lokówce, aby uległy przekształceniu.
6. Rozluźniamy lekko ramiona żelazka, tak aby można było wysunąć lokówkę, nie rozkręcając otrzymanego loczka.

Zasady obowiązujące podczas nawijania spiralnego na lokówkę

1. Pukiel włosów przeznaczony do loczkowania powinien być stosunkowo mały, dostosowany do grubości żelazka (im mniejszy, tym włosy będą dokładniej odkształcone).
2. Temperatura lokówki powinna być dostosowana do jakości i grubości włosów.
3. Pasma włosów przeznaczone do lokowania powinny być dokładnie wyczesane i jednakowo naprężone wokół ramion żelazka.
4. Aby nie doszło do poparzenia skóry, pręt grzewczy po nawinięciu włosów powinien znajdować się w bezpiecznej odległości od głowy.
5. Nawinięte pasmo nie powinno być zbyt długo nagrzewane, aby nie uległo uszkodzeniu termicznemu.
6. Wyjmując lokówkę, nie powinno się rozwijać uformowanego loka.
7. Chcąc uzyskać idealnie wypracowane loki, nie należy rozczesywać włosów po loczkowaniu. Rozczesane włosy będą skręcone, ale zbyt puszyste.

Przy nawijaniu spiralnym włosów metodą od nasady do końcówek otwieramy nagrzane żelazko (przytrzymując ramię unoszące rynienkę grzewczą palcem serdecznym), a następ-

nie przykry-
sy spiraln-
palcem se-
grzewczę-
grzewczą,
końcówek

! UW

Dostępne
go (rys. 2.
kowania p

a) za pomo

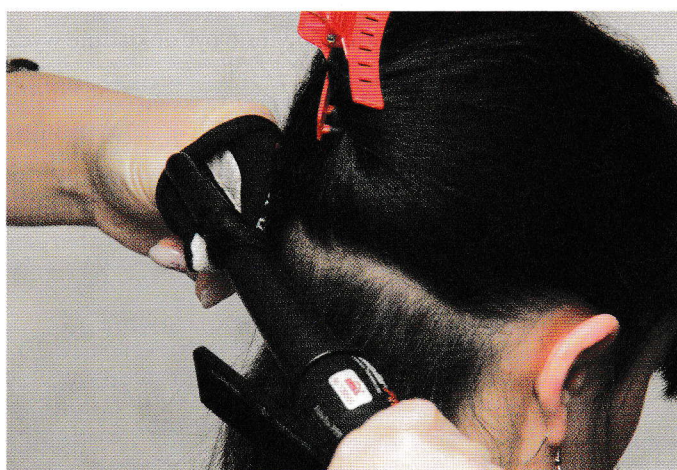
b) za pomo

Rys. 2.18. N

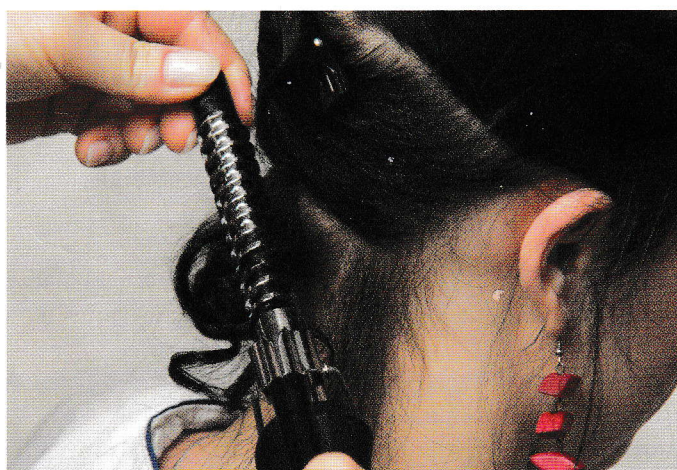
nie przykładamy jej do odseparowanego pasma tuż przy nasadzie włosów. Owijamy włosy spiralnie wokół pręta grzewczego lokówki, cały czas przytrzymując rynienkę grzewczą palcem serdecznym. Po nawinięciu całej długości włosów dociskamy rynienkę do pręta grzewczego, aby włosy mogły ulec przekształceniu. Po chwili unosimy ponownie rynienkę grzewczą, naciskając ramię lokówki palcem serdecznym, rozkręcamy pukiel włosów od końcówek, wykonując ruchy przeciwne niż przy nawijaniu.

! UWAGA

Dostępne na rynku fryzjerskim specjalne lokówki przeznaczone do loczkowania spiralnego (rys. 2.18), które nie mają rynienki grzewczej, tylko pręt grzewczy, nie nadają się do loczkowania płaskiego i lokowania spiralnego od końcówek po nasadę włosów.



a) za pomocą lokówki stożkowej



b) za pomocą lokówki spiralnej

Rys. 2.18. Nawijanie spiralne

Przed lokowaniem za pomocą folii aluminiowej i żelazka płaskiego włosy dzielimy na sekcje, a następnie na separacje. Z separacji wydzielamy pukle włosów, mające u nasady nie więcej niż 1 cm^2 . Odseparowane pasmo nawijamy wokół palca od nasady po końcówki, tak jak przy ondulacji wodnej. Zawinięty pierścionek zsuwamy z palca i pakujemy w folię aluminiową.

Zaprasowujemy zawinięte w folię włosy żelazkiem płaskim nagrzanym do odpowiedniej temperatury. Przeformowane pasmo pozostawiamy do wystygnięcia. Rozwijamy i formujemy lok.

Zasady lokowania włosów za pomocą folii aluminiowej i żelazka płaskiego (rys. 2.19)

1. Pukiel włosów przeznaczony do loczkowania powinien mieć u podstawy powierzchnię ok. 1 cm^2 .
2. Temperatura lokówki powinna być dostosowana do jakości i grubości włosów.
3. Pasma włosów przeznaczone do lokowania powinny być dokładnie wyczesane i równomiernie owinięte wokół palca.
4. Pasma włosów nawijamy od nasady po końcówki.
5. Nawinięte włosy szczelnie owijamy folią, tak aby się nie rozsypały.
6. Odształcanie włosów rozpoczynamy od sekcji tylnych, chyba że przekształcamy tylko niektóre partie włosów.
7. Zgodnie z zasadami ergonomii najpierw włosy nawijamy i zabezpieczamy foliami, a dopiero później nagrzewamy żelazko i zaprasowujemy zabezpieczone pukle włosów, ponieważ cały proces nawijania jest czasochłonny.

Wyciskanie fal za pomocą żelazka polega na przekształcaniu struktury włosów z prostych lub kręconych na falowane przy użyciu żelazka okrągłego (lokówki) lub falownicy.

KOLEJNOŚĆ CZYNNOŚCI

Kolejność czynności podczas falowania włosów za pomocą żelazka okrągłego

1. Nagrzewamy żelazko do właściwej temperatury zgodnie z wykonaną wcześniej diagnozą włosów.
2. Wydzielamy pasmo włosów, które zamierzamy ondulować.
3. Rozczesujemy dokładnie wybrane pasmo, aby włosy nie były splątane.
4. Umieszczamy żelazko przy nasadzie włosów, rynienką w kierunku siebie, unosząc włosy w prawo.
5. Kręcimy żelazkiem, aby zawinąć włosy, jednocześnie kierując je grzebieniem w lewo.
6. Odkręcamy żelazko.
7. Otwieramy, wykonujemy pół obrotu i zamykamy je, aby zaznaczyć grzbiet fali.
8. Otwieramy żelazko, wykonujemy pół obrotu, zamykamy je, ciągnąc włosy w lewo.
9. Zakręcamy włosy wokół żelazka aż do poprzedniej fali, kierując włosy w prawo.
10. Odkręcamy żelazko i wracamy do punktu wyjścia.
11. Otwieramy żelazko, wykonujemy pół obrotu i zamykamy je, aby zaznaczyć grzbiet fali.
12. Otwieramy żelazko, wykonujemy pół obrotu, zamykamy je, ciągnąc włosy w prawo itd.

dzielimy na
ęce u nasady
po końców-
i pakujemy

o odpowied-
Rozwijamy

powierzch-

ów.
ane i równo-

łcamy tylko

my foliami,
kle włosów,

osów z pro-
falownicy.

głego
ą wcześniej

e.
siebie, uno-

rzebieniem

rzbiet fali.
gnąc włosy

y w prawo.

zaznaczyć

gnąc włosy



Rys. 2.19. Lokowanie włosów za pomocą żelazka płaskiego i folii aluminiowej

Zasady obowiązujące podczas falowania włosów za pomocą żelazka okrągłego

1. Pukiel włosów przeznaczony do falowania nie powinien być szerszy niż długość ramienia żelazka, którym wykonujemy przekształcenie włosów.
2. Temperatura lokówki powinna być dostosowana do jakości i grubości włosów.
3. Pasma włosów przeznaczone do lokowania powinno być dokładnie wyczesane.
4. Wybrany pukiel należy unosić grzebieniem.
5. Żelazko trzymamy prawą dłonią, grzebień – lewą.
6. Wyciskając fale, wykonujemy przegubem ręki rytmiczne ruchy w przód i w tył.

Falowanie włosów za pomocą falownicy wykonujemy tak samo jak karbowanie z użyciem karbownicy. Falowanie rozpoczynamy na ogół od sekcji tylnych (chyba że falujemy tylko niektóre partie włosów, a nie cały porost). Na rozczesane włosy przykładamy ciepłą falownicę i przytrzymujemy żelazko, aby odkształcić włosy. Po przekształceniu danego fragmentu włosów żelazko otwieramy i przekładamy na kolejną część włosów w miejscu, gdzie kończą się odciśnięte fale. Przy falowaniu włosów należy pamiętać, aby:

- pasma włosów przeznaczone do falowania nie były zbyt grube;
- temperatura żelazka falującego była dostosowana do jakości i grubości włosów; im delikatniejsze, bardziej obciążone zabiegami chemicznymi włosy, tym słabiej powinno być nagrzane urządzenie (przeciętna temperatura urządzenia waha się w granicach od 90°C do 220°C);
- włosy zabezpieczyć odpowiednim preparatem tworzącym specjalny film zapobiegający odparowaniu z nich wody;
- nie przesuwac falownicy po włosach, a jedynie przekładać ją na dalszy odcinek łodygi po przekształceniu danego fragmentu.

2.13. Preparaty do układania i prostowania termicznego włosów

Specyfiki stosowane do układania i termicznego prostowania włosów to preparaty termoochronne, które zabezpieczają włosy przed wysoką temperaturą suszarki lub żelazka (nawet przy 260°C). Chronią włosy przed nadmierną utratą wilgoci w trakcie zabiegu, ale również zabezpieczają je po przeformowaniu przed absorbowaniem wilgoci z powietrza. Mają właściwości odżywiające i wygładzające, zwiększające elastyczność i sprężystość włosów. Niektóre z nich dodatkowo posiadają właściwości utrwalające działanie produktów stylizujących. Działają dyscyplinująco na suche i trudne do ułożenia włosy oraz zapobiegają ich puszeniu się. Preparaty te występują w różnych formach: sprayu, lotonu rozpylanego za pomocą atomizera, kremu, żelu, mleczka, balsamu itp. W zależności od rodzaju preparatu, struktury włosów i wykonywanego zbiegu nakładamy je po umyciu na wilgotne osuszone ręcznikiem włosy przed modelowaniem lub suszeniem albo na suche włosy w celu wygładzenia ich lub przeformowania za pomocą żelazka.

2.14. Wskazania i przeciwwskazania do zabiegu ondulacji żelazkowej

Ondulację żelazkową można wykonywać na suchych, najlepiej zdrowych i mocnych włosach. Nie należy tego zabiegu polecać osobom mającym włosy cienkie i delikatne oraz mocno uszkodzone po nieprawidłowo lub zbyt często wykonywanych zabiegach chemicznych, np. spalone po trwałej ondulacji lub przetlenione. Przeciwwskazaniami do wykonania zabiegu ondulacji żelazkowej są również:

- brak za...
 - przeksz...
- W każd...
żelazkowej...
do jakości...
nia nieodw...

2.15. Błędy i s...

Błędy popeł...
re łatwo sk...
jednak do...
W tabeli 2.3...
lazkowej ora...

Tabela 2.3. B...

Błędy popełnione podczas wykonywania ondulacji żelazkowej

Powstanie lini...
poziomych od...
u nasady włos...
w trakcie ich...
prostowania

Niedokładnie p...
formowane wł...
(w procesie pro...
nia, loczkowan...
wania lub karbo...

Proste końcówk...
przy nawijaniu...
na lokówkę

Zły kształt loka...
po nawinięciu...
na lokówkę, np...
zamiast spiralne...

- brak zabezpieczenia włosów preparatami do termicznej ochrony włosów;
- przekształcanie wilgotnych lub mokrych włosów.

W każdym z tych przypadków włosy zostaną uszkodzone. Wykonując zabieg ondulacji żelazkowej, należy pamiętać, aby za każdym razem dostosować temperaturę urządzenia do jakości i grubości włosów. Nieprzestrzeganie tej zasady może doprowadzić do powstania nieodwracalnych zmian w strukturze włosów, a nawet do ich spalania.

2.15. Błędy popełniane podczas ondulacji żelazkowej i sposoby ich korekcji

Błędy popełniane w trakcie ondulacji żelazkowej to najczęściej błędy technologiczne, które łatwo skorygować, ponownie wykonując zabieg. Niektóre z nich mogą doprowadzić jednak do powstania nieodwracalnych zmian w strukturze włosów i ich zniszczenia. W tabeli 2.3 omówiono najczęściej popełniane błędy podczas wykonywania ondulacji żelazkowej oraz sposoby ich korygowania.

Tabela 2.3. Błędy popełniane podczas wykonywania ondulacji żelazkowej

| Błędy popełniane podczas wykonywania ondulacji żelazkowej | Przyczyny powstawania błędów | Sposoby korekcji błędów |
|--|---|---|
| Powstanie liniowych poziomych odkształceń u nasady włosów w trakcie ich prostowania | Źle odseparowane i wyczesane pasmo włosów przeznaczone do prostowania oraz ułożenie prostownicy zbyt blisko nasady włosów | Włosy należy u nasady spryskać wodą, wysuszyć, a następnie wyprostować jeszcze raz, pamiętając, aby: pasmo włosów nie było zbyt grube, wyczesane pod kątem ostrym w stosunku do krzywizny głowy, a żelazko umiejscowione ok. 0,5 cm od nasady włosów. |
| Niedokładnie przeformowane włosy (w procesie prostowania, loczkowania, falowania lub karbowania) | Zbyt niska temperatura urządzenia, niedokładnie wyczesane pasmo włosów | Zabieg powtórzyć, dostosowując temperaturę urządzenia do jakości i grubości włosów (im grubsze włosy, tym temperatura powinna być wyższa, ok. 220°C, a w niektórych przypadkach nawet 260°C). |
| Proste końcówki włosów przy nawijaniu włosów na lokówkę | Źle zaondulowane końcówki włosów w trakcie loczkowania – niestarannie ułożone lub nienawinięte na lokówkę końcówki włosów | Powtórnie nawinąć niezaondulowane końce. |
| Zły kształt loka po nawinięciu włosów na lokówkę, np. płaski zamiast spiralnego | Źle dobrana technika pracy | Włosy zmoczyć, wysuszyć i ponownie przeformować, dobierając odpowiednią technikę. |

| Błędy popełniane podczas wykonywania ondulacji żelazkowej | Przyczyny powstawania błędów | Sposoby korekcji błędów |
|---|---|---|
| Włosy po kilku zabiegach ondulacji żelazkowej są przesuszone, porowate itp. | Wykonywanie zabiegu ondulacji żelazkowej bez stosowania środka termoochronnego | Zastosować zabiegi regenerujące i kondycjonujące oraz środki termoochronne przed ondulowaniem włosów. |
| Włosy bardzo mocno uszkodzone po zabiegach ondulacji żelazkowej | Ondulowanie włosów mokrych lub wilgotnych, a także zbyt wysoka temperatura żelazka, niedostosowana do jakości i grubości włosów | Zastosować zabiegi regenerujące i zrezygnować z ondulowania włosów za pomocą żelazka. |

2.16. Preparaty używane do stylizacji, układania i utrwalania włosów

Do preparatów używanych do stylizacji, układania i utrwalania włosów należą:

Pianki – jedne z najmłodszych preparatów do włosów, są ekonomiczne i wygodne w użyciu, nadają się do wszystkich rodzajów włosów. Ze względu na skład i budowę nie sklejają i nie obciążają włosów, nie pozostawiają osadu. Po zastosowaniu pianki włosy dają wrażenie zwiększonej objętości, puszystości, sprężystości, dobrze się wyczesują. Pianki nadają włosom połysk, przyspieszają suszenie, doskonale utrwalają fryzurę.

Żele – są stosowane w celu uzyskania efektu mokrych włosów i znacznego ich usztywnienia, zaakcentowania konturów oraz detali fryzury.

Pomady – wygładzają, delikatnie natłuszczają i powodują lepkość włosów, co umożliwia ich precyzyjne układanie, „rzeźbienie”.

Woski – działają podobnie jak pomady, służą głównie do podkreślenia pojedynczych pasm i elementów fryzury.

Gumy – stosowane do tworzenia efektu potarganych wiatrem, niesfornych włosów, do wykończenia np. grzywki.

Kremy – mają przede wszystkim zastosowanie do włosów suchych i zniszczonych, wygładzają, nadają elastyczność i połysk, ułatwiają modelowanie i czesanie, zapobiegają elektryzowaniu, chronią przed wilgocią.

Lotiony – ułatwiają modelowanie, delikatnie utrwalają fryzurę, dodają objętości, nabłyszczają, chronią przed ciepłem suszarki i żelazka fryzjerskiego, działają elektrostatycznie.

Lakiery – najpopularniejsze preparaty do utrwalania fryzury, stosowane zarówno na poszczególnych etapach jej powstawania, jak i do ostatecznego utrwalenia kształtu. Nadają połysk i umożliwiają przeczesywanie utrwalonej fryzury.

PYTANIA I POLECENIA

1. Jakie są cechy nietrwałego przekształcenia struktury włosa?
2. W jakich zabiegach fryzjerskich dochodzi do nietrwałego przekształcenia struktury włosa?
3. Jakie zmiany zachodzą w wewnętrznej budowie włosów w trakcie nietrwałego przekształcenia ich struktury?

4. Podaj d
5. Co nale
6. Jakich p
7. Wymier
8. Omów
9. W jaki s
10. Wymier
11. Wyjaśni
12. Na czym
13. Omów z
14. Zdefiniu
15. Jakie zab
16. Jak nar
17. Jakich za
18. Omów te
19. Przedsta
20. Na czym
21. Wykaż ró
22. Omów za
23. W jaki sp

4. Podaj definicję ondulacji wodnej.
5. Co należy przygotować na stanowisku pracy przed wykonaniem ondulacji wodnej?
6. Jakich preparatów używa się do stylizacji i układania włosów?
7. Wymień techniki ondulacji wodnej.
8. Omów sposoby wykonywania fal.
9. W jaki sposób wykonuje się pierścionki?
10. Wymień sposoby nawijania włosów na wałki.
11. Wyjaśnij pojęcie „techniki mieszane ondulacji wodnej”.
12. Na czym polega ondulacja fenowa?
13. Omów zasady obowiązujące podczas modelowania włosów.
14. Zdefiniuj ondulację żelazkową.
15. Jakie zabiegi wchodzi w zakres ondulacji żelazkowej?
16. Jakie narzędzia, przybory i aparaty stosuje się w ondulacji żelazkowej?
17. Jakich zasad należy przestrzegać podczas ondulacji żelazkowej?
18. Omów techniki prostowania i karbowania włosów.
19. Przedstaw różne metody karbowania włosów.
20. Na czym polega loczkowanie?
21. Wykaż różnice pomiędzy lokami płaskimi i spiralnymi.
22. Omów zasady obowiązujące przy lokowaniu włosów różnymi sposobami.
23. W jaki sposób wykonujemy falowanie?