

CZĘŚĆ I

1. Rysunek przedstawia aparat fryzjerski, który **nie ma zastosowania** do

- A. mycia na sucho.
- B. trwałej ondulacji.
- C. farbowania włosów.
- D. pielęgnacji włosów.



2. Tempera służy do

- A. stylizowania fryzury.
- B. konturowania włosów.
- C. strzyżenia włosów na pióro.
- D. strzyżenia włosów na tępo.

3. Masaż owłosionej skóry wykonujemy w przypadku, gdy

- A. chcemy wprowadzić substancje odżywcze do cebulki włosa.
- B. włosy są bardzo mocno uszkodzone.
- C. mamy do czynienia z łojotokiem.
- D. włosy silnie się przetłuszczają.

4. Z 3 litrów koncentratu otrzymujemy 4,5 l szamponu do mycia włosów. Jakiej ilości koncentratu musimy użyć, aby otrzymać 0,9 l szamponu do włosów?

- A. 0,4 l
- B. 0,6 l
- C. 0,7 l
- D. 0,9 l

5. Prezentowany na rysunku schemat strzyżenia to gradacja

- A. 0°
- B. 30°
- C. 45°
- D. 90°



6. Podczas zabiegu trwałej ondulacji dochodzi do ponownego połączenia mostków

- A. tlenowych.
- B. azotowych.
- C. wodorowych.
- D. dwusiarczkowych.

7. Aby zneutralizować kolor pomarańczowy powstały na włosach w wyniku rozjaśniania włosów farbowanych, należy użyć płukanki

- A. zielonej.
- B. brązowej.
- C. tycjanowej.
- D. niebieskiej.

8. Siwienie włosów to
- efekt starzenia się organizmu.
 - proces spotykany tylko u mężczyzn.
 - zmiana spowodowana sposobem odżywiania.
 - zmiana w strukturze włosa w wyniku procesu starzenia się.
9. Korektę koloru włosów w przypadku odcienia zbyt ciemnego uzyskuje się przez
- pigmentację.
 - dekoloryzację.
 - trawienie włosów.
 - tonowanie płukankami.
10. Aby trwale wyprostować włosy falujące lub kręcone, należy wykonać
- chemiczne prostowanie włosów.
 - ondulację żelazkową.
 - ondulację fenową.
 - chemiczną trwałą.
11. Promiennik na podczerwień to urządzenie do
- naświetlania włosów promieniami UV.
 - przyśpieszania reakcji chemicznych.
 - spowalniania reakcji chemicznych.
 - dezynfekcji narzędzi.
12. Do pielęgnacji włosów z tendencją do przetłuszczania się stosuje się
- suche pomady.
 - płynny jedwab.
 - wodę brzożową.
 - brylantynę w żelu.
13. Do trwałej koloryzacji włosów stosuje się
- farby.
 - tonery.
 - pianki.
 - szampony.
14. Dobierz fryzurę korygującą długą szyję.



A.



B.



C.



D.

15. Metodę gradacji włosów stosuje się podczas zabiegu
- trwałej ondulacji.
 - tonowania włosów.
 - strzyżenia włosów.
 - ondulacji fenowej.

16. Odsiwiacze zaliczamy do farb
- A. syntetycznych.
 - B. metalicznych.
 - C. organicznych.
 - D. roślinnych.
17. W czasie modelowania włos ulega
- A. nietrwałemu przeformowaniu.
 - B. rozmiękczeniu i spłaszczeniu.
 - C. rozwłóknieniu i wygładzeniu.
 - D. trwałemu przeformowaniu.
18. Stanowiska pracy znajdujące się na jednym wspólnym blacie powinny być oddalone od siebie co najmniej
- A. 1,5 m
 - B. 2,0 m
 - C. 2,5 m
 - D. 3,0 m
19. Klasyczna technika wykonywania pasemek to technika
- A. na czepku.
 - B. na fleszach.
 - C. na grzebieniu.
 - D. na folii aluminiowej.
20. Prezentowana na rysunku deformacja to
- A. wysokie czoło.
 - B. płaski tył głowy.
 - C. zakłębnięcie potyliczne.
 - D. wybrzuszenie ciemieniowe.



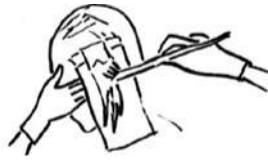
21. Temperatura, w której wykonuje się trwałą ondulację na ciepło, to
- A. 20 – 25°C
 - B. 30 – 45°C
 - C. 40 – 50°C
 - D. 60 – 70°C
22. Prostownica to aparat służący do
- A. kondycjonowania włosów.
 - B. trwałego prostowania włosów.
 - C. trwałego wygładzania włosów.
 - D. nietrwałego prostowania włosów.
23. Chcąc skorygować okrągły kształt twarzy, należy wykonać strzyżenie
- A. na pazia.
 - B. na grzybka.
 - C. cieniowane półdługie.
 - D. pełne z włosów krótkich.
24. Koszt materiałów zużytych do dwóch zabiegów farbowania wynosi 60,00 zł, co stanowi 25% całego kosztu dwóch zabiegów. Jaki jest koszt jednego farbowania włosów?
- A. 120,00 zł
 - B. 125,00 zł
 - C. 140,00 zł
 - D. 150,00 zł
25. Określ, które z podanych kosmetyków **nie mają właściwości** pielęgnacyjnych.
- A. Brylantyny.
 - B. Szampony.
 - C. Odżywki.
 - D. Maski.
26. Farby utleniające i chemiczne środki do rozjaśniania włosów wykazują cechę wspólną, którą jest
- A. przygotowanie z 3-procentowym roztworem wody utlenionej.
 - B. główny składnik – tlenek magnezu.
 - C. wprowadzanie sztucznego barwnika.
 - D. działanie na zasadzie oksydacji.
27. Zdrowe włosy mają odczyn
- A. lekko zasadowy.
 - B. lekko kwaśny.
 - C. zasadowy.
 - D. neutralny.
28. Technika strzyżenia zwana efilowaniem to
- A. połączenie włosów krótszych z dłuższymi.
 - B. wyrównywanie zarysu fryzury.

- C. zaznaczanie linii za uszami.
D. przerzedzanie włosów.
29. Jeden zabieg trwałej ondulacji kosztuje 80,00 zł, przy czym koszty materiałów wynoszą 16,00 zł. Ile zabiegów wykonamy, gdy koszt zużytych materiałów wynie-sie 128,00 zł?
- A. 4
B. 6
C. 8
D. 12
30. Pasmem pamięci nazywamy to pasmo, które wyznacza
- A. naturalny spadek włosów.
B. projekcję 0 i 30°.
C. długość włosów.
D. kąt strzyżenia.
31. Do zabiegu strzyżenia włosów fryzjer powinien użyć jako środka ochrony osó-bistej
- A. ręcznika jednorazowego.
B. rękawiczek gumowych.
C. ubrania roboczego.
D. podwłósnika.
32. Rękawiczki jednorazowe zaliczamy do
- A. bielizny fryzjerskiej.
B. środków ochrony klienta.
C. środków oczyszczających.
D. środków ochrony osobistej.
33. Rozwłóknienie istoty korowej włosa, które powstaje wskutek nieprawidłowego zapięcia gumki w czasie zabiegu trwałej ondulacji, to uszkodzenie spowodowane czynnikiem
- A. fizycznym.
B. naturalnym.
C. chemicznym.
D. mechanicznym.
34. Która z wymienionych usług **nie wchodzi** w zakres usług fryzjerskich?
- A. Regulacja brwi.
B. Golenie głowy.
C. Golenie zarostu.
D. Formowanie brody.
35. Aby sprawdzić stan mieszków włosowych, należy przeprowadzić badania
- A. organoleptyczne.
B. mikroskopowe.
C. chemiczne.
D. fizyczne.

36. Wskaż, która z prezentowanych technik wykonywania pasemek to technika szy-dełkowa.



A.



B.



C.



D.

37. Środki ochrony osobistej stosowane podczas strzyżenia brzytwą to
- A. pelerynka.
 - B. peleryna długa.
 - C. ubranie robocze.
 - D. rękawiczki foliowe.
38. Do chorób zawodowych fryzjerów zaliczamy zmiany polegające na
- A. rozszerzaniu i wydłużaniu się żył podudzi.
 - B. wysuwaniu się dysków międzykręgowych.
 - C. pękaniu naczyń krwionośnych.
 - D. powstawaniu nagniotków.
39. Aparat ręczny do suszenia włosów z okrągłą talerzową nakładką to
- A. fen.
 - B. dyfuzor.
 - C. modelarka.
 - D. suszarko-lokówka.
40. Do przygotowania farby wymagane jest użycie 3-procentowej emulsji utleniającej. Jakie oznaczenie ma ten preparat?
- A. 40 vol
 - B. 30 vol
 - C. 20 vol
 - D. 10 vol

41. Prezentowany na rysunku układ wałków to układ
- A. kierunkowy.
 - B. cegiełkowy.
 - C. klasyczny.
 - D. mieszany.



42. Zmiany grzybicze występujące na owłosionej skórze dotyczą
- A. tylko niemowląt.
 - B. okolic zarostu męskiego.
 - C. osób w podeszłym wieku.
 - D. kobiet po okresie dojrzewania.
43. Brak skręcenia jednego pasma włosów przy trwałej ondulacji jest spowodowany
- A. złym wkręceniem końców włosów.
 - B. zbyt słabym uciągnięciem włosów.
 - C. nieprawidłową techniką nawijania.
 - D. źle dobranym płynem.
44. Łysienie androgenne to inaczej łysienie
- A. przedwczesne.
 - B. typu męskiego.
 - C. występujące tylko u mężczyzn.
 - D. występujące w okresie późnej starości.
45. Aby wykonać strzyżenie plastyczne, należy użyć
- A. tempery.
 - B. siekaczy.
 - C. degażówek.
 - D. nożyczek do ślizgu.
46. Sanityzator w zakładzie fryzjerskim służy do
- A. odkażania bielizny.
 - B. sterylizacji konsoli.
 - C. dezynfekcji narzędzi.
 - D. wyjałowienia ręczników.
47. Z wymienionych usług wybierz tę, która ma wyłącznie charakter estetyczny.
- A. Mycie włosów.
 - B. Strzyżenie włosów.
 - C. Masaż skóry głowy.
 - D. Farbowanie włosów.
48. Którego z wymienionych zabiegów fryzjerskich **nie możemy zaliczyć** do rozjaśniania?
- A. Farbowanie rozjaśniające.
 - B. Rozjaśnianie właściwe.
 - C. Farbowanie henną.
 - D. Dekoloryzacja.

49. Wskaż, jak stosowanie leków przez klientów wpływa na zmianę koloru ich włosów.
- A. Wpływa zawsze.
 - B. Nie wpływa w ogóle.
 - C. Niektóre leki powodują zmianę koloru.
 - D. Tylko antybiotyki powodują zmianę koloru.
50. Dezynfekcja bielizny fryzjerskiej odbywa się przez
- A. gotowanie.
 - B. zanurzenie w aldesanie E.
 - C. włożenie jej do sterylizatora.
 - D. zastosowanie aparatu kulkowego.

CZĘŚĆ II

1. Zaplanowany urlop pracownik może rozpocząć w terminie późniejszym z powodu
 - A. urlopu macierzyńskiego.
 - B. powołania na ćwiczenia wojskowe.
 - C. kwarantanny w związku z chorobą zakaźną.
 - D. urlopu macierzyńskiego, powołania na ćwiczenia wojskowe lub kwarantanny w związku z chorobą zakaźną.
2. Jedną z najważniejszych instytucji zajmującą się ochroną praw konsumenta jest
 - A. urząd skarbowy.
 - B. Inspekcja Handlowa.
 - C. urząd miasta lub gminy.
 - D. Państwowa Inspekcja Pracy.
3. Ujemne saldo na koncie bankowym oznacza
 - A. niemożność pobrania prowizji przez bank za dokonanie operacji finansowej.
 - B. zachwianie salda na koncie bankowym.
 - C. brak możliwości wykupu weksla.
 - D. debet.
4. Pracownik zarobił 2400,00 zł i otrzymał podwyżkę pensji o 7%. Ile wyniosły za-robki pracownika po podwyżce?
 - A. 2341,00 zł
 - B. 2393,00 zł
 - C. 2407,00 zł
 - D. 2589,00 zł
5. List motywacyjny, będący częścią aplikacji, powinien zawierać między innymi
 - A. jak największą ilość informacji charakteryzującą środowisko kandydata.
 - B. zbiór warunków, od których jest uzależnione podjęcie pracy.
 - C. uzasadnienie wyboru oferty pracy.
 - D. opis sytuacji rodzinnej.
6. Młodociany ma prawo do urlopu wypoczynkowego
 - A. po przepracowaniu 3 miesięcy.
 - B. po roku pracy w wymiarze 15 dni roboczych.
 - C. po 6 miesiącach pracy w wymiarze 20 dni roboczych.
 - D. po 6 miesiącach od rozpoczęcia pierwszej pracy w wymiarze 12 dni roboczych.
7. Pracownik jest zatrudniony na podstawie umowy o pracę na czas nieokreślony i przepracował 1 rok. Przysługujący mu okres wypowiedzenia umowy o pracę wynosi
 - A. 1 tydzień.
 - B. 2 tygodnie.
 - C. 1 miesiąc.
 - D. 21 dni roboczych.
8. Osoby urodzone po 1 stycznia 1969 roku, podejmując zatrudnienie, są zobowiązane zawrzeć umowę z jednym z Otwartych Funduszy Emerytalnych w celu
 - A. odprowadzenia podatku na ubezpieczenie zdrowotne.

- B. odprowadzenia składki mającej w przyszłości zapewnić wypłatę emerytury.
- C. odprowadzenia składki na ubezpieczenie, wypłacane w przypadku utraty pracy.
- D. zapewnienia wypłaty świadczenia osobom obecnie przechodzącym na emeryturę.

9. Nawiązanie stosunku pracy liczy się od dnia

- A. załatwienia karty obiegowej.
- B. określonego w umowie o pracę.
- C. wydania świadectwa pracy z poprzedniego zakładu.
- D. podpisania przez pracodawcę podania o przyjęcie do pracy.

10. Popyt równy podaży oznacza

- A. cenę równowagi rynkowej.
- B. groźbę spadku produkcji towarów.
- C. niezmiennosc ceny towarów spowodowaną możliwością wzrostu produkcji.
- D. niezmiennosc ceny towarów spowodowaną możliwością wzrostu sprzedaży.

11. Duże przedsiębiorstwo zatrudnia więcej niż

- A. 10 pracowników.
- B. 50 pracowników.
- C. 100 pracowników.
- D. 250 pracowników.

12. Źródło dochodów w gospodarstwie domowym to

- A. subwencje i fundusze Unii Europejskiej.
- B. opłaty lokalne na rzecz gminy.
- C. praca najemna.
- D. podatek VAT.

13. Która z poniższych sytuacji jest zgodna z etyką zawodową?

- A. Zwalnianie z pracy mało wydajnych pracowników.
- B. Praca „na czarno” uzgodniona między pracodawcą a pracownikiem.
- C. Niezatrudnianie kobiet mających małe dzieci, bo zwiększa to absencję w pracy.
- D. Wypłacanie pracownikom pensji z kilkudniowym opóźnieniem, bo jest to opłacalne dla firmy.

14. Prywatyzacja przedsiębiorstwa państwowego oznacza

- A. likwidację tego przedsiębiorstwa.
- B. sprzedaż przedsiębiorstwa prywatnym inwestorom.
- C. zmianę charakteru produkcji lub świadczenia usług.
- D. zakaz sprzedaży akcji lub udziałów przedsiębiorstwa.

15. Giełda papierów wartościowych służy do
- A. obrotu akcjami i obligacjami.
 - B. wytwarzania wysokiej jakości papieru czerpanego.
 - C. wytwarzania pieniędzy znajdujących się w powszechnym użyciu.
 - D. zawierania umów handlowych na określone towary rolne, budowlane itp.

16. Pracownik, który uległ wypadkowi w drodze do pracy, ma prawo do wynagrodzenia za okres zwolnienia lekarskiego w wysokości
- A. 70%
 - B. 75%
 - C. 80%
 - D. 100%

17. Sześciuosobowa rodzina prowadząca wspólne gospodarstwo domowe w ciągu miesiąca osiąga następujące dochody:

pensja ojca	2850,00 zł,
pensja matki	1650,00 zł,
emerytura babci	900,00 zł.

Wydatki rodziny wynoszą 3800,00 zł. Oblicz, jaka kwota nadwyżki budżetowej przypada miesięcznie na jednego członka rodziny.

- A. 1200,00 zł
 - B. 866,00 zł
 - C. 600,00 zł
 - D. 100,00 zł
18. Identyfikator NIP nadaje się
- A. każdej nowo narodzonej osobie.
 - B. każdej osobie, która ukończyła 18 rok życia.
 - C. tylko osobom mającym własne przedsiębiorstwo.
 - D. każdej osobie podejmującej działalność gospodarczą.
19. Wynik finansowy brutto przedsiębiorstwa w danym roku wyniósł 164 tys. zł, a podatek dochodowy to 8,5% tej kwoty. Jaki jest dochód netto przedsiębiorstwa w tym roku?
- A. 16,4 tys. zł
 - B. 139,4 tys. zł
 - C. 155,5 tys. zł
 - D. 187,2 tys. zł

20. Na podstawie zamieszczonego w gazecie ogłoszenia o następującej treści:

Holenderska firma handlowa ogłasza nabór pracowników do swojego polskiego przedstawicielstwa

wymagania:

- wykształcenie średnie ekonomiczne
- obsługa komputera
- znajomość j. angielskiego
- prawo jazdy kat. C

dodatkowo mile widziane:

- doświadczenie w działalności handlowej
- znajomość j. niemieckiego
- miła aparycja

Oferty należy składać na adres: H.F.H. Spółka handlowa, 30-960 Dolinowice ul. Handlowa 7

Określ wymagania stawiane kandydatom.

- Ukończył technikum ekonomiczne, zna j. angielski, obsługuje komputer, ma uprawnienia do kierowania ciągnikiem siodłowym.
- Ukończył technikum ekonomiczne, obsługuje komputer, zna j. niemiecki, ma uprawnienia do kierowania ciągnikiem siodłowym.
- Ukończył technikum ekonomiczne oraz studia wyższe z informatyki, zna j. angielski, ma uprawnienia do kierowania ciągnikiem siodłowym.
- Ukończył studia wyższe z ekonomii, obsługuje komputer, zna j. angielski, ma uprawnienia do kierowania ciągnikiem siodłowym.