

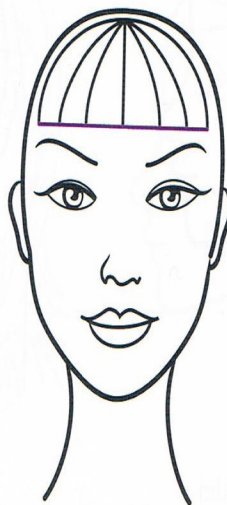
1.12. Strzyżenie grzywek

Grzywka jest ważnym elementem fryzury, dzięki któremu można zamaskować deformacje głowy (np. cofnięte, zbyt wysokie lub za niskie czoło), wady lub inne mankamenty urody (blizny, znamiona, niesymetryczność brwi). Przede wszystkim zaś można podkreślić specyficzne, indywidualne elementy urody i twarzy. Grzywka nadaje fryzurze określony styl i charakter.

Najczęściej stosowane typy grzywek to grzywki symetryczne i niesymetryczne, dla których kryterium podziału stanowi linia konturowa.

Grzywki symetryczne można podzielić na: proste, wklęsłe i wypukłe.

Grzywka prosta ma kształt linii prostej (rys. 1.55), w zależności od grubości jest wydzielana w formie trójkąta, od najwyższego punktu na głowie w wersji grubej (pełnej) oraz w formie linii prostej lub półokrągłej w wersji mniejszej. Grzywkę strzyże się warstwowo z wydzielaniem separacji poziomych – pierwszej przy naturalnym spadku, kolejnych techniką palcowania po wewnętrznej stronie dłoni, stosując zerowy kąt projekcji.



Rys. 1.55. Grzywka prosta



Grzywka wypukła przyjmuje kształt linii wypukłej (najdłuższej u nasady nosa i nieco krótszej po bokach); najczęściej jest to gruba grzywka wydzielona w formie trójkąta od najwyższego punktu na głowie (rys. 1.56). Należy strzyc ją warstwowo, każdą następną warstwę zostawiając o milimetr dłuższą od poprzedniej, aby uzyskać efekt wypukłości.

Grzywka wklęsła przyjmuje kształt linii wklęsłej (najkrótszej u nasady nosa i nieco dłuższej po bokach); zazwyczaj jest to gruba grzywka wydzielona w formie trójkąta od najwyższego punktu na głowie (rys. 1.57), strzyże się ją, szczesując włosy z wydzielonego trójkąta do jednego punktu u nasady nosa, a następnie na prosto i wyrównując ewentualne nierówności (jeżeli włosy są bardzo grube, wskazane jest korygowanie kształtu za pomocą strzyżenia warstwowego).



Rys. 1.56. Grzywka wypukła



Rys. 1.57. Grzywka wklęsła

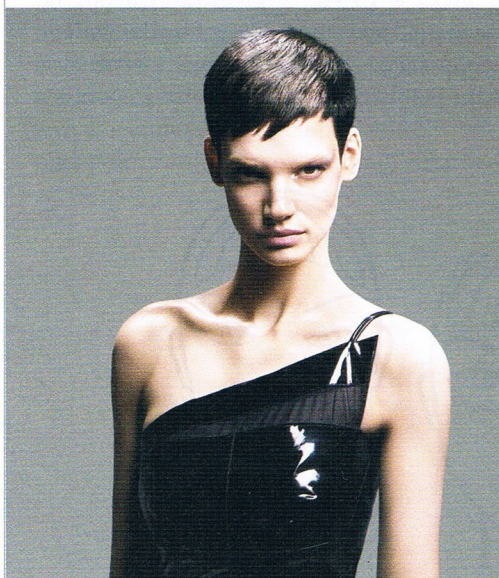
Grzywki niesymetryczne przyjmują kształt pojedynczej linii ukośnej lub dwóch linii ukośnych ułożonych prostopadłe do siebie na wysokości źrenicy (rys. 1.58).

Grzywkę ukośną przyjmującą kształt pojedynczej linii wydziela się w formie trójkąta od najwyższego punktu na głowie, szczesuje włosy do jednego punktu z boku głowy, tuż nad zewnętrznym kącikiem oka, i strzyże poniżej linii łuku brwiowego. Następnie włosy szczesuje się na prosto i wyrównuje linię strzyżenia za pomocą palcowania po wewnętrznej stronie dłoni. Ostatecznie linię grzywki można wykończyć pikowaniem w celu nadania lekkości formie lub strzyżeniem za pomocą ślizgu.

Grzywkę ukośną przyjmującą kształt dwóch linii ukośnych ułożonych prostopadłe do siebie na wysokości źrenicy wydziela się w formie trójkąta od najwyższego punktu na głowie, następnie dzieli na separacje poziome, wyznacza najwyższy punkt grzywki po prawej lub lewej stronie czoła na wysokości źrenicy i strzyże w palcach po wewnętrznej stronie dłoni, prowadząc dwie linie proste od najwyższego punktu w kierunku boków.



Rys. 1.58. Grzywki niesymetryczne



Rys. 1.59. Przykłady grzywek niesymetrycznych

1.13. Podział strzyżenia męskiego

Strzyżenia męskie możemy podzielić na dwie grupy: standardowe i niestandardowe.

Strzyżenia standardowe (rys. 1.60) mają z góry określoną formę (fason, kształt), długość włosów na poszczególnych obszarach porostu, a niektóre również narzędzia, którymi są wykonywane. Wystarczy je nazwać, aby zdefiniować fason. Do tej grupy zalicza się strzyżenie: całkowite, krótkie, półkrótkie, pełne z włosów krótkich, półdługie, klasyczne, angielskie na kancik.

Strzyżenie całkowite jest wykonywane za pomocą maszynki o wysokości cięcia od 0,1 do 0,3 mm. Nie ma charakteru zabiegu fryzjerskiego, ponieważ nie spełnia funkcji estetycznej ani pielęgnacyjnej. Uzupełnieniem tego strzyżenia może być golenie głowy z zachowaniem odpowiednich środków ostrożności, jakie wynikają z przepisów sanitarnych obowiązujących dla zakładów fryzjerskich i kosmetycznych.

Strzyżenie krótkie (rys. 1.61) jest wykonywane za pomocą nożyczek zwykłych lub maszynki do strzyżenia włosów. W strzyżeniu tym długość górnych partii włosów waha się w granicach od 3 mm u osób dorosłych do 3 cm u dzieci. Boki i tył wycieniane są bardzo wysoko, za pomocą maszynki o wysokości cięcia od 0,1 do 3 mm. Włosy na granicy porostu są wygalone. Duża różnica długości górnych partii włosów u dzieci i dorosłych jest podyktowana różnicą w rodzaju owłosienia. U dzieci jest to owłosienie wtórne, które charakteryzuje się delikatniejszymi i rzadszymi włosami niż u dorosłych, mających owłosienie ostateczne już w pełni ukształtowane. Jeżeli strzyżenie krótkie wykonujemy, stosując technikę cieniowania za pomocą nożyczek lub maszynki, rozpoczynamy je od tyłu głowy, a następnie strzyżemy partie boczne po lewej i prawej stronie. Na końcu strzyże się górne partie włosów. Jeżeli natomiast strzyżenie to wykonuje się za pomocą palcowania, skracanie włosów, zgodnie z zasadami, rozpoczyna się od przedniej partii fryzury, a następnie strzyże się boki i tył.



Rys. 1.60. Strzyżenie standardowe



Rys. 1.61. Strzyżenie krótkie

Strzyżenie półkrótkie jest wykonywane za pomocą nożyczek zwykłych (klasycznych, chiro lub ergonomicznych), degażówek jedno- lub dwustronnych oraz maszynki do strzyżenia włosów. Charakteryzuje się odpowiednią długością włosów w poszczególnych obszarach porostu. Długość górnych partii włosów waha się w granicach 3–4 cm. Boki i tył strzyże się bardzo wysoko za pomocą nożyczek lub maszynki o wysokości cięcia od 1 do 3 mm. Techniki stosowane w tym strzyżeniu to: cieniowanie i palcowanie. Górne partie włosów grubych, sztywnych i gęstych można wyefilować lub wydegażować w celu nadania fryzurze lekkości. Wykończeniem strzyżenia jest zaznaczenie linii konturowych, tzw. konturowanie.

Strzyżenie pełne z włosów krótkich jest wykonywane za pomocą wszystkich narzędzi i aparatów służących do strzyżenia z wyjątkiem narzędzi brzytwopodobnych. Długość górnych partii włosów waha się w granicach od 3 do 4 cm. Boki i tył strzyże się nisko do zarostu, tak aby sprawiały wrażenie pełnych. Cechą charakterystyczną tego strzyżenia jest pełność formy. Włosy po ostrzyżeniu mają sprawiać wrażenie długich. W celu zwiększenia objętości włosów należy poddać je starannej efilacji.

Strzyżenie półdługie to strzyżenie pełne, w którym długość górnych partii włosów wynosi od 4 do 6 cm (maksymalnie 8 cm). Boki i tył strzyże się nisko za pomocą nożyczek. Maszynki można używać jedynie do strzyżenia włosów na karku, na granicy porostu oraz do zaznaczania konturowania.

Strzyżenie to umożliwia modelowanie włosów i odpowiednią stylizację fryzury. Techniki wykorzystywane do tego strzyżenia to: palcowanie w górnych partiach fryzury (obszar korony), cieniowanie nad grzebieniem za pomocą nożyczek w części środkowej głowy (na bokach i z tyłu głowy) oraz cieniowanie nad grzebieniem maszynką nisko na potylicy. Oprócz technik podstawowych dla zwiększenia efektywności strzyżenia stosuje się również techniki efilacyjne oraz reguluje objętość włosów za pomocą degażówek.

Strzyżenie klasyczne jest wykonywane wyłącznie za pomocą nożyczek i grzebienia (bez użycia maszynki). Górne partie włosów strzyże się na długość 4–6 cm (maksymalnie 8 cm), boki cieniuje się nisko, aby tworzyły pełną formę (kształt). Przy uchu zostawia się mały baczek lub lekki skos, wokół ucha wycina cyrkiel (włosy nie mogą być wycięte zbyt wysoko nad uchem). Tył strzyże się bardzo nisko z tendencją do wydłużania porostu na karku. Granicę porostu – kontury przy uchu i na karku – „czyści” się za pomocą narzędzia brzytwopodobnego.

Strzyżenie angielskie na kancik (rys. 1.62) charakteryzuje się tyłem wyciętym na kancik. Długość górnych partii włosów waha się w granicach 4–6 cm, boki są pełne, wycieniowane, od długości ok. 0,5 cm nad uchem do 4–6 cm w partiach górnych. Tył, również pełny, waha się w granicach od ok. 1 cm na karku do 4–6 cm w okolicach szczytu głowy. Górne partie włosów strzyże się techniką palcowania pod kątem 90°, partie skroniowe i w części środkowej potylicy strzyże się za pomocą palcowania, stosując kąt 45°, aby połączyć włosy na koronie z włosami wycieniowanymi do długości ok. 1 cm tuż nad uchem i nisko na potylicy.

Strzyżenia niestandardowe nie mają ściśle ustalonej formy określającej kształt fryzury oraz długość poszczególnych partii włosów. Do strzyżeń niestandardowych zaliczamy strzyżenia specjalne oraz kreatywne i awangardowe.

Strzyżenia specjalne (rys. 1.63) to strzyżenia wyjątkowe, fasony inne niż dotychczas obowiązujące i powszechnie przyjęte, uznawane za wzorcowe. Powstają najczęściej pod wpływem nowych trendów w modzie, subkultur, fascynacji idolami sportowymi, muzycznymi czy filmowymi. Do strzyżeń specjalnych można zaliczyć strzyżenia: na Elvisa (wzorowane na fryzurze Elvisa Presleya – lata 60.), à la Beatles – lata 60., à la John Travolta lub *mullet* (ang., czyt. malit, z długim tyłem – lata 80.).



Rys. 1.62. Strzyżenie angielskie na kancik



Rys. 1.63. Strzyżenie specjalne – mullet

Do obecnie wykonywanych strzyżeń specjalnych zaliczyć można strzyżenie „na jeża”. To bardzo trudne strzyżenie, wymagające dużych umiejętności oraz precyzji wykonania. Rozróżnia się różne formy jeża: okrągły, płaski, owalny, kwadratowy i wklęsły. Podstawą doboru odpowiedniej formy jeża powinna być wnikliwa analiza typu urody, kształtu twarzy, budowy nosa i czoła, kształtu czaszki (ze szczególnym zwróceniem uwagi na jej deformacje), a także jakość włosów, ich gęstość, grubość, kierunki porostania, kontury naturalnego porostu oraz jego ewentualne wady i braki, rozmieszczenie blizn lub znamion itp. Wszystkie te właściwości mają bowiem duży wpływ na efekt końcowy. Strzyżenie „na jeża” rozpoczynamy od skracania włosów z tyłu głowy i po bokach techniką cieniowania za pomocą maszynki lub nożyczek. Górne partie włosów strzyże się techniką palcowania, która stworzy kształt fryzury (długość górnych partii włosów do 1 cm – jeż krótki, 2–4 cm – jeż półkrótki i półdługi), następnie należy korygować długość włosów techniką cieniowania nożyczkami lub maszynką nad grzebieniem, na końcu nadaje się kształt w okolicy wierzchołka głowy, np. formę kwadratową (prowadząc grzebień pionowo).

Aby uzyskać formę okrągłą, włosy w każdym miejscu strzyże się nożyczkami nad grzebieniem pod kątem 90° do krzywizny głowy, z zachowaniem jednakowej długości na całej koronie. Każde strzyżenie bez względu na jego formę kończy się konturowaniem.

Zasady strzyżenia „na jeża”:

- ✓ grzebień należy prowadzić pewnie i precyzyjnie, pamiętając o jego właściwym ustawieniu w stosunku do krzywizny głowy;
- ✓ do strzyżenia jeża płaskiego należy używać grzebienia samopoziomującego (rys. 1.64);
- ✓ w czasie strzyżenia należy często przeczesywać włosy.



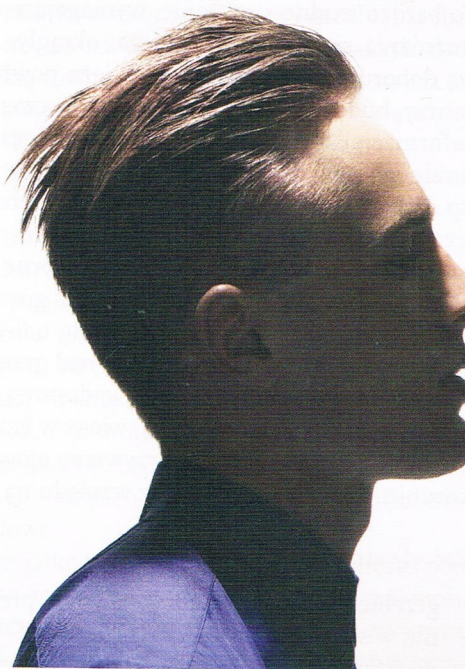
Rys. 1.64. Grzebień samopoziomujący do strzyżenia fryzury typu jeź

Strzyżenie kreatywne (rys. 1.65), inaczej twórcze, ma być wykonane z polotem artystycznym, dobrane i zaprojektowane dla konkretnego klienta. Strzyżenie kreatywne jest trudne do wykonania, wymaga umiejętnego łączenia podstawowych technik strzyżenia z technikami uzupełniającymi. Przed przystąpieniem do takiego strzyżenia należy najpierw fryzurę zaprojektować i dokładnie opracować plan pracy. Do strzyżenia kreatywnego zalicza się ukośny irokez, męskie strzyżenia emo itp.

Strzyżenia awangardowe (rys. 1.66) wykonuje się najczęściej na pokazach i konkursach fryzjerskich. Są to na ogół strzyżenia nieuporządkowane i niekonwencjonalne. Podstawowym celem strzyżenia jest wywołanie emocji: zaskoczenia, szoku, podziwu lub oburzenia. Strzyżenie takie charakteryzuje się przede wszystkim kontrastami: długości, linii, faktur.



Rys. 1.65. Strzyżenie kreatywne



Rys. 1.66. Strzyżenie awangardowe

i kolorów. Im bardziej szokująca fryzura, tym bardziej awangardowa. Główną zasadą obowiązującą przy wykonywaniu strzyżeń tego typu jest brak jakichkolwiek zasad. Należy jednak pamiętać, że podstawą każdego strzyżenia awangardowego jest strzyżenie standardowe.

1.14. Formy strzyżenia damskiego

Podstawę formy strzyżenia tworzy określenie kierunku przyrostu długości włosów. Różnią się cztery podstawowe formy, które stanowią bazę strzyżenia wykonywanego w dziale damskim: spójną, stopniowaną, przyrastającą warstwowo i jednolitą warstwowo. Każda z tych form może być używana indywidualnie lub w kombinacji z innymi i tworzyć oryginalny kształt fryzury.

Forma spójna (rys. 1.67) – przyrost długości włosów wzrastający od karku do wierzchołka głowy. Długości te opadają do jednego poziomu, tworząc na dole jednolitą linię. Formę spójną ma strzyżenie na kwadrat, klasycznego pazia i boba (włosy nie są stopniowane).

Forma stopniowana (rys. 1.68) – przyrost długości włosów w kierunku od karku do wierzchołka głowy. Końce układają się jedne nad drugimi z tendencją do tworzenia trójkątnych kształtów fryzury. Taką formę prezentuje wystopniowany bob lub zmodyfikowany paż.

Forma przyrastająca warstwowo – przyrost długości włosów od szczytu głowy do karku, tworzący kształt wydłużonej formy. Taką formę mają fryzury półdługie lub długie, wystopniowane do stabilnego pasma pamięci.

Forma jednolita warstwowo – jednakowa długość włosów na całej głowie. Kształt fryzury zaokrąglony, odpowiada krzywiznom głowy. Taką formę mają fryzury krótkie, półdługie lub długie, wystopniowane do mobilnego pasma pamięci.



Rys. 1.67. Forma spójna



Rys. 1.68. Forma stopniowana

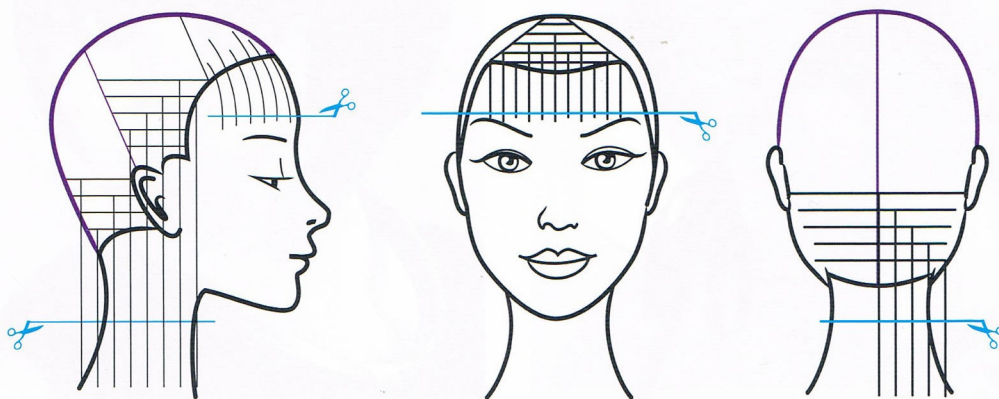
1.15. Podział strzyżeń damskich

Strzyżenie na kwadrat ma formę spójną, w której wszystkie warstwy włosów są strzyżone na jednej linii prostej, zarówno na karku, jak i na bokach (rys. 1.69 i 1.70).

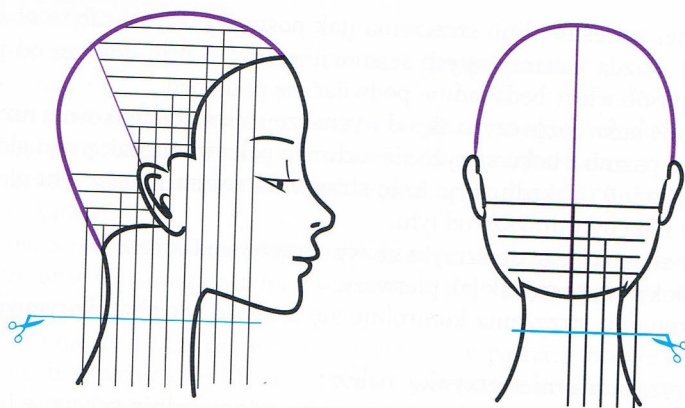
KOLEJNOŚĆ CZYNNOŚCI

Kolejność czynności strzyżenia na kwadrat

1. Mycie włosów.
2. Rozczesanie i podział włosów – krzyżowy na cztery sekcje: dwie z tyłu głowy i dwie po bokach.
3. Pochylenie głowy do przodu.
4. Wydzielanie równoległej separacji w obrębie sekcji tylnych, tuż nad linią karku.
5. Strzyżenie pierwszego pasma włosów na potylicy pod kątem 0° , wyznaczającego prostą linię strzyżenia.
6. Wydzielanie kolejnych separacji równoległe i strzyżenie ich techniką palcowania, po wewnętrznej stronie dłoni, przy naturalnym spadku włosów, do wyznaczonej wcześniej linii strzyżenia (tak postępuje się na całym obszarze sekcji tylnych).
7. Strzyżenie boku rozpoczyna się od wyznaczenia separacji poziomej tuż nad uchem.
8. Pierwsze pasmo z boku strzyże się techniką palcowania, jak z tyłu głowy, stosując kąt projekcji 0° , przedłużając linię strzyżenia wyznaczoną z tyłu głowy do boku.
9. Kolejne separacje, aż do szczytu głowy, strzyże się w ten sam sposób.
10. Drugi bok strzyże się tak jak pierwszy.
11. Po wykonaniu strzyżenia należy skontrolować długość włosów i skorygować ewentualne błędy.
Jeżeli fryzura ma być z grzywką (rys. 1.71), należy:
 12. W części ciemieniowej głowy wyznaczyć odpowiednią sekcję w formie trójkąta; jej wielkość zależy od grubości grzywki (im grubsza grzywka, tym większa sekcja).
 13. W obrębie sekcji wydzielić separację poziomą, strzygąc pierwsze pasmo włosów jak przy konturowaniu, a pozostałe techniką palcowania, stosując kąt projekcji 0° .



Rys. 1.69. Schemat strzyżenia na kwadrat z grzywką



Rys. 1.70. Schemat strzyżenia na kwadrat bez grzywki



Rys. 1.71. Strzyżenie na kwadrat z grzywką

Strzyżenie na boba, inaczej *care* (ang., czyt. kare) (rys. 1.72–1.76), charakteryzuje wydłużająca się ku przodowi linia strzyżenia. Może mieć ono formę spójną lub stopniowaną, w zależności od życzenia klienta.

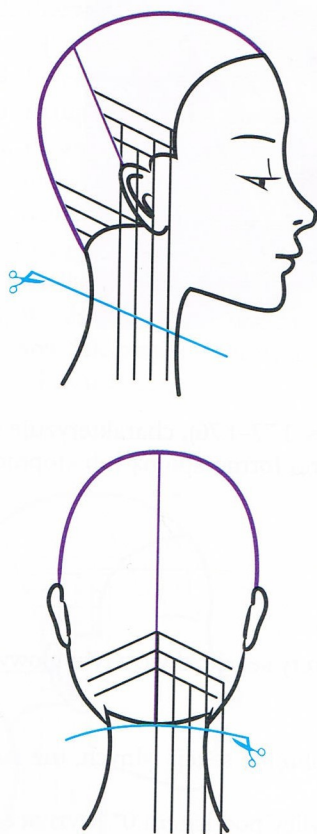
KOLEJNOŚĆ CZYNNOŚCI

Kolejność czynności po wybraniu formy spójnej

1. Mycie włosów.
2. Rozczesanie i krzyżowy podział włosów na cztery sekcje: dwie z tyłu głowy i dwie po bokach.
3. Pochylenie głowy do przodu.
4. Wydzielenie separacji ukośnej do przodu w obrębie sekcji tylnych, tuż nad linią karku.
5. Strzyżenie pierwszego pasma włosów na potylicy pod kątem 0° , wyznaczającego wklęsłą linię strzyżenia.
6. Wydzielenie kolejnych separacji ukośnych do przodu i strzyżenie ich techniką palcowania po wewnętrznej stronie dłoni przy naturalnym spadku włosów do wy-

znaczonej wcześniej linii strzyżenia (tak postępuje się na całym obszarze sel tylnych). Każda z ostrzyżonych separacji jest o 0,5 mm dłuższa od poprzedn w ten sposób włosy będą ładnie podwijać się pod spód.

7. Strzyżenie boku rozpoczyna się od wyznaczenia separacji ukośnej tuż nad uche
8. Pierwsze pasmo z boku strzyże się techniką palcowania, jak z tyłu głowy, stosu kąt projekcji 0°, przedłużając linię strzyżenia wyznaczoną z tyłu głowy do bok tak, aby boki były dłuższe od tyłu.
9. Kolejne separacje, aż do szczytu głowy, strzyże się tak samo.
10. Drugi bok strzyże się tak jak pierwszy.
11. Po wykonaniu strzyżenia kontroluje się długość włosów i koryguje ewentual błędy.
Jeżeli fryzura ma mieć grzywkę, należy:
 12. Na części ciemieniowej głowy wyznaczyć odpowiednią sekcję w formie trójl ta, jej wielkość zależy od grubości grzywki (im grubsza grzywka, tym więk sekcja).
 13. W zależności od kształtu grzywki (prosty, półokrągły, trójkątny) zastosow odpowiednie techniki strzyżeń (patrz podrozdz. 1.12., dotyczący rodzaj grzywek).



Rys. 1.72. Schemat strzyżenia na boba w formie spójnej

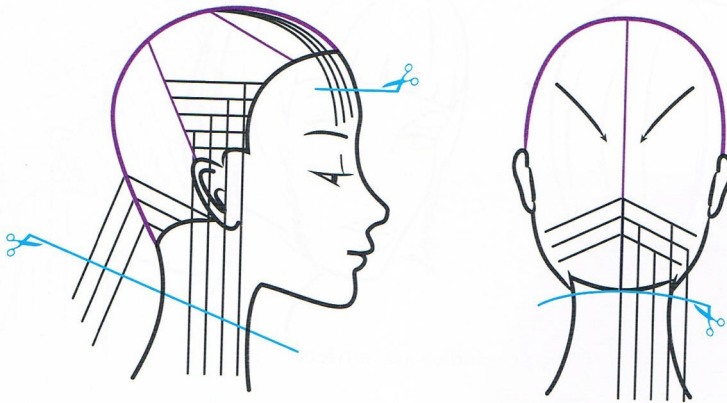


Rys. 1.73. Strzyżenie na boba w formie spójnej

KOLEJNOŚĆ CZYNNOŚCI**Kolejność czynności z zastosowaniem formy stopniowanej**

1. Mycie włosów.
2. Rozczesanie i podział na cztery sekcje: I i II z tyłu głowy oraz III i IV z boków.
3. Wyznaczenie separacji ukośnych do przodu w obrębie sekcji I i II.
4. Szczesanie i wyznaczenie pierwszej separacji tuż nad linią porostu – przy zastosowaniu kąta 0° .
5. Wyznaczenie na środku głowy pasma pamięci, które strzyżone jest pod kątem 45° .
6. Wyczesanie włosów z wydzielonych separacji do pasma pamięci i strzyżenie przy zastosowaniu kąta 45° .
7. Wydzielenie nad uchem separacji poziomej w partiach bocznych i wyznaczenie ukośnej linii wzorcowej z lewego i prawego boku tak, aby linie te były symetryczne.
8. Podział pozostałych partii włosów w obrębie sekcji III i IV na separacje ukośne i strzyżenie w palcach po wewnętrznej stronie dłoni, z wykorzystaniem naturalnego spadku włosów. Należy pamiętać, aby każda partia strzyżonych włosów była o 0,5 mm dłuższa od poprzedniej, dzięki czemu włosy będą podwijać się pod spód.
9. Sprawdzenie długości poszczególnych partii włosów i korekcja ewentualnych błędów.

Jeżeli fryzura ma być z grzywką, należy postępować zgodnie z zasadami przedstawionymi na poprzednich stronach.



Rys. 1.74. Schemat strzyżenia na boba w formie stopniowanej

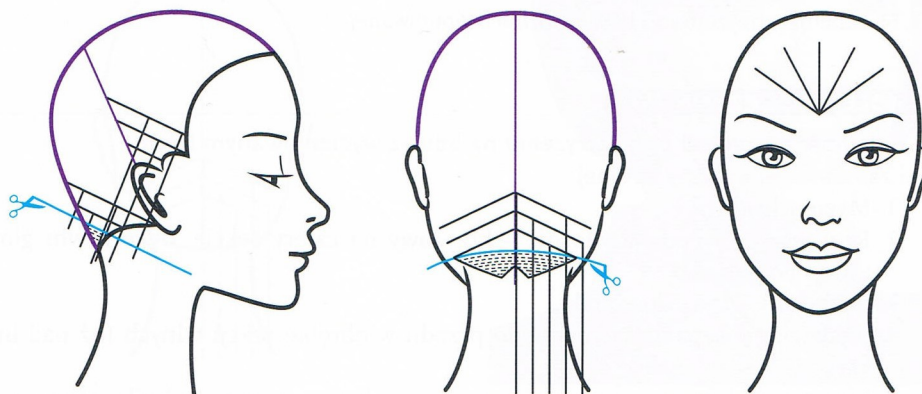
KOLEJNOŚĆ CZYNNOŚCI**Kolejność czynności przy strzyżeniu na boba z wycieniowanym tyłem i zastosowaniu formy spójnej**

1. Mycie włosów.
2. Rozczesanie i podział włosów – krzyżowy na cztery sekcje: dwie z tyłu głowy i dwie po bokach.
3. Pochylenie głowy do przodu.
4. Wydzielanie separacji ukośnej do przodu w obrębie sekcji tylnych tuż nad linią karku.
5. Strzyżenie pierwszego pasma włosów na potylicy za pomocą techniki cieniowania.
6. Wyznaczenie linii konturu na karku w kształcie M, W lub V.

7. Wydzielenie kolejnej separacji ukośnej do przodu i strzyżenie jej w palcach po wewnętrznej stronie dłoni z zastosowaniem niskiej projekcji z wyznaczeniem wklęsłej linii strzyżenia.
8. Wydzielanie kolejnych separacji ukośnych do przodu i strzyżenie ich techniką palcowania po wewnętrznej stronie dłoni do wyznaczonej wcześniej linii strzyżenia (na całym obszarze sekcji tylnych), tak aby każda z ostrzyżonych separacji była o pół milimetra dłuższa od poprzedniej, w ten sposób włosy będą ładnie podwijać się pod spód.
9. Strzyżenie boku – wyznaczenie separacji ukośnej tuż nad uchem.
10. Strzyżenie techniką palcowania, jak z tyłu głowy, pierwszego pasma z boku z zastosowaniem kąta projekcji 0° i przedłużeniem linii strzyżenia wyznaczonej z tyłu głowy do boku tak, aby boki były dłuższe od tyłu.
11. Takie samo strzyżenie kolejnych separacji aż do szczytu głowy.
12. Strzyżenie drugiego boku tak jak pierwszego.
13. Po wykonanym strzyżeniu skontrolowanie długości włosów i skorygowanie ewentualnych błędów.
Jeżeli fryzura ma mieć grzywkę, należy stosować się do zasad podanych na poprzednich stronach.



Rys. 1.75. Schemat fryzury na boba z wycieniowanym tyłem



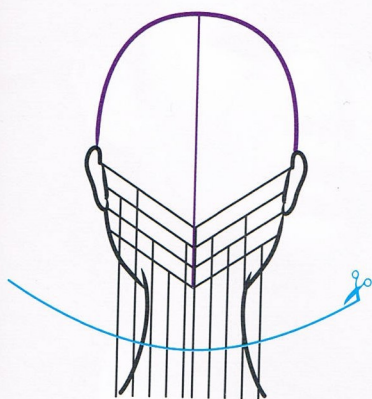
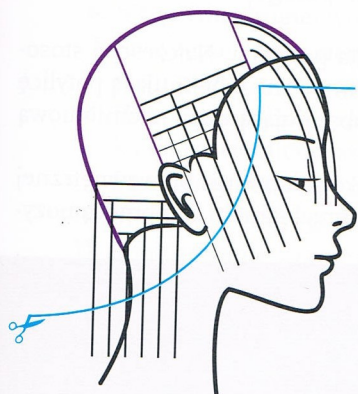
Rys. 1.76. Schemat strzyżenia na boba w formie spójnej z wycieniowanym tyłem

Strzyżenie na pazia ma formę spójną, w której wszystkie warstwy włosów są strzyżone na jednej linii, o kształcie wypukłym na karku i na bokach (rys. 1.77, 1.78).

KOLEJNOŚĆ CZYNNOŚCI

Kolejność czynności przy strzyżeniu na pazia

1. Mycie włosów.
2. Rozczesanie i krzyżowy podział włosów na cztery sekcje: dwie z tyłu głowy i dwie po bokach.
3. Pochylenie głowy do przodu.
4. Wydzielenie ukośnej separacji do tyłu w obrębie sekcji tylnych, tuż nad linią karku.
5. Strzyżenie pierwszego pasma włosów na potylicy pod kątem 0° z wyznaczeniem wypukłej linii strzyżenia.
6. Wydzielanie kolejnych separacji ukośnych do tyłu i strzyżenie ich techniką palcowania po wewnętrznej stronie dłoni przy naturalnym spadku włosów do wyznaczonej wcześniej linii strzyżenia (tak postępuje się na całym obszarze sekcji tylnych).
7. Strzyżenie boku – wyznaczenie separacji ukośnej do tyłu, tuż nad uchem.



Rys. 1.77. Schemat strzyżenia na pazia

Rys. 1.78. Strzyżenie na pazia

8. Strzyżenie techniką palcowania, jak z tyłu głowy, pierwszego pasma z boku z zastosowaniem kąta projekcji 0° i przedłużeniem linii strzyżenia wyznaczonej z tyłu głowy do boku.
9. Strzyżenie w ten sam sposób kolejnych separacji, aż do szczytu głowy.
10. Strzyżenie drugiego boku tak jak pierwszego.
11. Po wykonaniu strzyżenia skontrolowanie długości włosów i skorygowanie ewentualnych błędów.
Jeżeli fryzura ma być z grzywką, należy:
12. Na części ciemieniowej głowy wyznaczyć odpowiednią sekcję w formie trójkąta; jej wielkość jest uzależniona od grubości grzywki (im grubsza grzywka, tym większa sekcja).
13. W obrębie sekcji wydzielać separacje poziome, strzygąc pierwsze pasmo włosów jak przy konturowaniu, a pozostałe techniką palcowania, stosując kąt projekcji 0° .
14. W tej fryzurze grzywka powinna mieć kształt wklęsły, dlatego wszystkie włosy powinny zostać szesane do punktu u nasady nosa i ostrzyżone w palcach po wewnętrznej stronie dłoni pod kątem 0° , a następnie szesane do przodu i wyrównane.

Strzyżenie krótkie damskie ma formę stopniowaną, w której długość włosów wzrasta od linii karku w kierunku szczytu głowy.

Stopień przyrostu długości zależy od zastosowanego kąta projekcji. Najczęściej stosowany jest podział na dwie sekcje według linii kapelusza: zewnętrzną (obejmującą potylicę i partie boczne na wysokości skroni) oraz wewnętrzną (obejmującą część ciemieniową i szczyt głowy).

Strzyżenie rozpoczyna się zazwyczaj z tyłu głowy techniką palcowania po wewnętrznej stronie dłoni przy dłuższych fasonach lub cieniowania nad grzebieniem za pomocą nożyczek przy bardzo krótkich fasonach. Górne partie włosów strzyże się zawsze techniką palcowania. Długość poszczególnych partii włosów w sekcji wewnętrznej zależy od ułożenia palców w stosunku do linii separacji. Jeżeli palce są ułożone równoległe, włosy mają jednakową długość w danym obszarze. Jeżeli linia strzyżenia nie jest równoległa, długość włosów będzie przyrastała w zależności od ułożenia palców w stosunku do separacji.

Strzyżenie z włosów długich do stabilnego pasma pamięci ma formę przyrastającą warstwowo. Długość włosów wzrasta od wierzchołka głowy do karku, tworząc kształt wydłużonej formy. Stabilne pasmo pamięci może być wyznaczone dla wszystkich sekcji lub tylko dla wybranych, np. z tyłu głowy i z boków przy podziale klasycznym. Pozostałe włosy (w części ciemieniowej) mogą być strzyżone do pasma mobilnego.



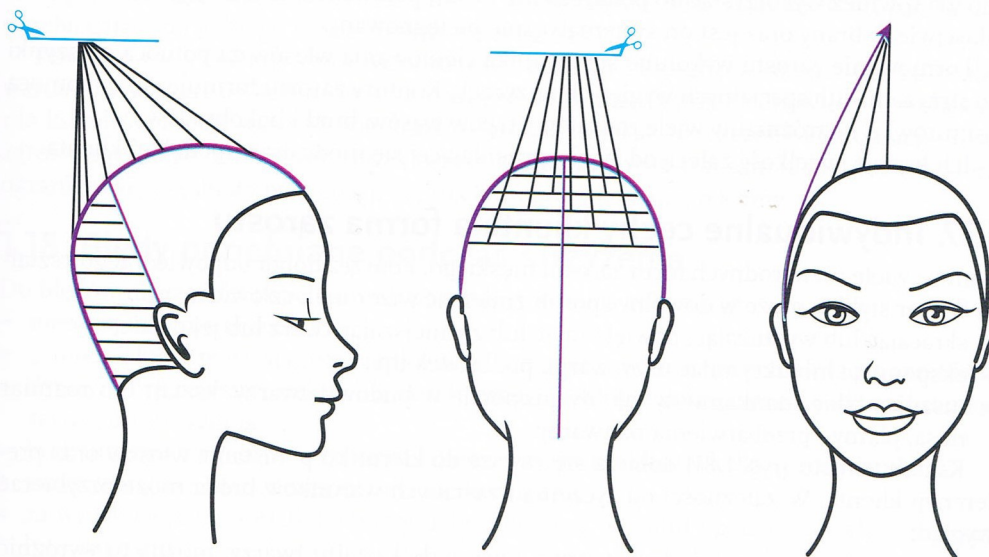
Rys. 1.79. Strzyżenie krótkie

Jeżeli strzyżenie odbywa się do jednego stabilnego pasma pamięci, najkrótsze włosy znajdują się w miejscu wydzielenia pasma. Przyrost długości zależy od oddalenia pasma strzyżonego od pasma pamięci. Jeżeli strzyżenie odbywa się z zastosowaniem mobilnego pasma pamięci, do strzyżenia części ciemieniowej górne partie włosów uzyskują formę jednolitą warstwowo. Pozostałe sekcje, w których wykorzystano stabilne pasmo pamięci, otrzymują formę przyrastającą warstwowo.

KOLEJNOŚĆ CZYNNOŚCI

Kolejność czynności strzyżenia do stabilnego pasma pamięci (rys. 1.80) wyznaczonego dla wszystkich sekcji

1. Mycie włosów.
2. Rozczesanie i podział włosów na pięć sekcji: część ciemieniową, partie boczne i dwie części na tyle głowy.
3. Wyznaczenie na szczycie głowy stabilnego pasma pamięci (pasma to powinno być wyczesane pod kątem prostym w stosunku do krzywizny głowy).
4. Ostrzyżenie pasma pamięci.
5. Wyznaczanie separacji poziomych na tylnej sekcji i strzyżenie włosów do wcześniej wyznaczonego pasma (wszystkie włosy strzyżone są w tym samym miejscu na szczycie głowy).
6. Strzyżenie drugiej tylnej sekcji tak jak pierwszej.
7. Strzyżenie części ciemieniowej głowy za pomocą separacji poziomych do stabilnego pasma, wyznaczonego na szczycie głowy.
8. Wyznaczenie linii strzyżenia boków przez wydzielenie pionowego pasma na środku części ciemieniowej (pasma to będzie linią wzorcową dla separacji bocznych).
9. Strzyżenie boku do linii wzorcowej za pomocą separacji poziomych.
10. Strzyżenie drugiego boku tak jak pierwszego.
11. Konturowanie strzyżenia.



Rys. 1.80. Schemat strzyżenia do stabilnego pasma pamięci

KOLEJNOŚĆ CZYNNOŚCI**Kolejność czynności strzyżenia do stabilnego pasma pamięci wyznaczonego dla sekcji tylnych i bocznych oraz mobilnego w części ciemieniowej**

1. Mycie włosów.
2. Rozczesanie i podział włosów na pięć sekcji: część ciemieniową, partie boczne i dwie części na tyle głowy.
3. Wyznaczenie na szczycie głowy stabilnego pasma pamięci (pasma to powinno być wyczesane pod kątem prostym w stosunku do krzywizny głowy).
4. Ostrzyżenie pasma pamięci.
5. Wyznaczanie separacji poziomych na tylnej sekcji i strzyżenie włosów do wcześniej wyznaczonego pasma (wszystkie włosy strzyżone są w tym samym miejscu na szczycie głowy).
6. Strzyżenie drugiej tylnej sekcji tak jak pierwszej.
7. Strzyżenie części ciemieniowej głowy za pomocą separacji poziomych pasma wyznaczonego na szczycie głowy, które przy każdej wydzielonej separacji przesuwa się do przodu (staje się pasmem mobilnym).
8. Wyznaczenie linii strzyżenia dla boków przez wydzielenie pionowego pasma na środku części ciemieniowej (pasma to będzie linią wzorcową dla separacji bocznych); wydzielona linia strzyżenia jest równoległa do wypreparowanego pasma.
9. Strzyżenie boku do linii wzorcowej za pomocą separacji poziomych.
10. Strzyżenie drugiego boku tak jak pierwszego.
11. Konturowanie strzyżenia.

1.16. Strzyżenie brody i wąsów

Strzyżenie zarostu męskiego można podzielić na strzyżenie brody, wąsów i bokobrodów. Umiejętność formowania zarostu jest bardzo ważna w pracy fryzjera, ponieważ za pomocą odpowiednio uformowanego zarostu można zamaskować wiele niedoskonałości, np. blizn, przebarwień skórnych, deformacji twarzy lub mankamentów urody. Zarost można również wykorzystać do podkreślenia urody, pod warunkiem że jego kształt został właściwie dobrany oraz jest on systematycznie pielęgnowany.

Formowanie zarostu wykonuje się techniką cieniowania włosów za pomocą maszynki do strzyżenia lub specjalnych wygiętych nożyczek. Kontury zarostu formuje się za pomocą konturówki. Rozróżniamy wiele rodzajów i typów wąsów, bród i bokobrodów.

Ich kształt i wielkość zależą od ciągle zmieniającej się mody oraz upodobań klienta.

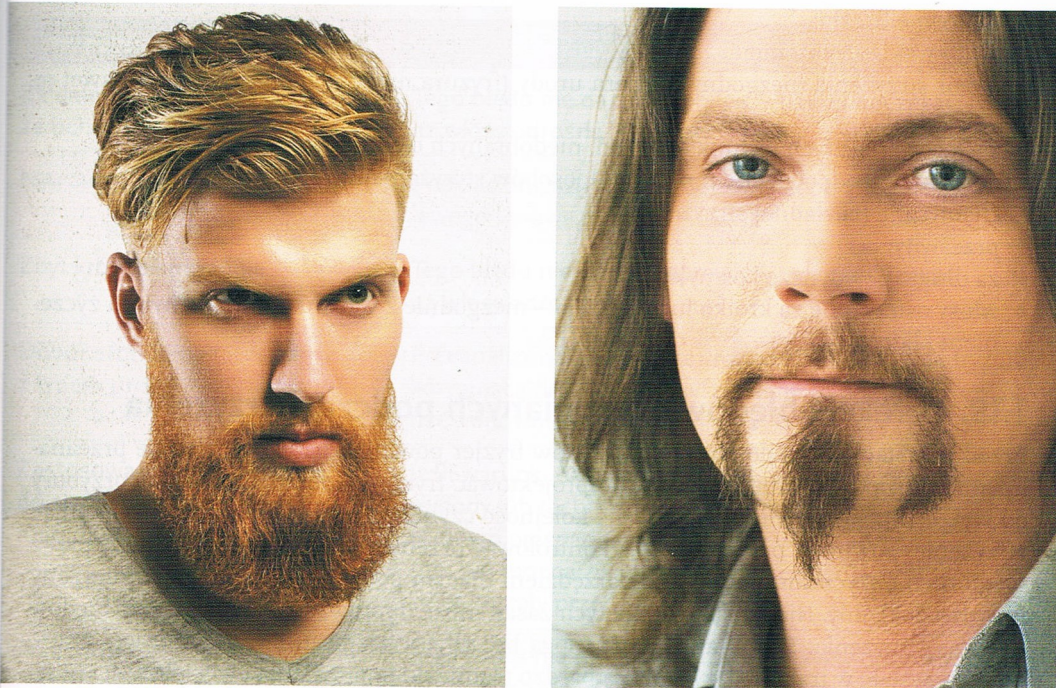
1.17. Indywidualne cechy klienta a forma zarostu

Istnieje wiele różnorodnych form zarostu męskiego. Poprzez dobór odpowiedniego kształtu fryzjer stylistą może w dowolny sposób zmieniać wizerunek człowieka, np.:

- skracając lub wydłużając, powiększając lub zmniejszając twarz lub jej detale;
- eksponując lub ukrywając uszy, wargi, podbródek itp.;
- tuszując takie mankamenty jak: dysproporcje w budowie twarzy, kształt lub rozmiar nosa, plamy i przebarwienia na twarzy.

Kształt zarostu (rys. 1.81) dobiera się zawsze do kierunku porostania włosów oraz preferencji klienta. W zależności od życzenia i zastanych warunków broda może przybierać wygląd:

- pełny (o różnej długości, dostosowana zawsze do kształtu twarzy; można tu wyróżnić brody długie, krótkie, półokrągłe i kanciaste);



Rys. 1.81. Formy zarostu męskiego

- krótki (o jednakowej długości na całym zarostcie);
- hiszpański (zarastająca tylko część twarzy, połączona z wąsami);
- tzw. muchy w kształcie prostokąta lub spiczasty, noszone tylko pod dolną wargą, nie połączone z wąsami.

Nieco mniej popularne formy zarostu męskiego to brody zakrywające tylko część twarzy, np. półokrągłe, łopatkowe, rozdzielone z przedziałkiem, tzw. wianuszek – wąska broda przebiegająca od jednego końca żuchwy do drugiego.

Również wąsy cechuje duża różnorodność odmian i kształtów, co sprawia, że liczba wariantów w zakresie kompozycji zarostu jest ogromna. Poprzez odpowiednie zestawienie kształtów brody, wąsów i bokobrodów można uzyskać niezliczone kombinacje form zarostu męskiego. Zazwyczaj jednak twórcą kształtu zarostu jest sam klient. Rola fryzjera ogranicza się często do pielęgnacji zaprojektowanej przez niego formy.

1.18. Błędy popełniane podczas strzyżenia

Do błędów najczęściej popełnianych podczas strzyżenia zaliczamy:

- nierównomierne przejścia;
- „schody”, które powstają przy cieniowaniu, gdy nierównomiernie przesuwają się grzebnie;
- dziury, które powstają wskutek nieumiejętnego posługiwania się degażówkami lub maszynką do strzyżenia;
- brak utrzymania fasonu strzyżenia, spowodowany brakiem wiedzy teoretycznej;
- zarysowany kancik podczas strzyżenia do zarostu;
- za wysoko wycięty kancik (powyżej naturalnej linii porostu) i podgolone włosy poniżej linii konturu;
- za daleko wycięte włosy za uchem;

- nierówne baczki;
- zbyt krótkie strzyżenie;
- dobór strzyżenia niezgodny z typem urody (fryzura nie koryguje defektów, a nawet je uwypukla);
- zastosowanie złych technik strzyżeń, niedobrych do struktury włosów;
- dobranie nieodpowiednich metod i sposobów strzyżenia;
- chaotyczne (bezladne) strzyżenie;
- prześwity;
- za długie pojedyncze kosmyki;
- włosy ostrzyżone za krótko lub za długo – niezgodnie z warunkami fizycznymi i życzeniem klienta.

1.19. Korekcja błędów popełnianych podczas strzyżenia

Przed przystąpieniem do strzyżenia włosów fryzjer powinien bardzo dokładnie przeanalizować warunki zastane na głowie, zaprojektować fryzurę, dobrać narzędzia i przybory do wykonania strzyżenia oraz określić kolejność czynności podczas zabiegu. Wykonując strzyżenie, powinien przez cały czas kontrolować przebieg pracy. Każdy wykonany przez niego ruch nożyczkami lub innym narzędziem tnącym powinien być celowy, zamierzony i bardzo dokładny. Nieprzestrzeganie tych zasad może doprowadzić do powstania błędów podczas strzyżenia. Podobnie zgubne mogą być zbyt ni pośpiech i dezorganizacja pracy. Błędy powstałe w trakcie strzyżenia są bardzo trudne do poprawienia i w większości przypadków prowadzą do zmiany formy lub fasonu strzyżenia, a w konsekwencji do niezadowolienia czy wręcz frustracji klienta. Dlatego najlepiej pracować bez pośpiechu, powoli, dokładnie zastanawiając się nad każdym wykonanym ruchem. W tabeli 1.1 przedstawiono niektóre sposoby korygowania błędów powstałych w trakcie strzyżenia.

Tabela 1.1. Sposoby korygowania błędów popełnianych podczas strzyżenia

Błędy popełniane podczas strzyżenia	Proponowane formy korekcji błędów
Nierównomierne przejścia	Końce włosów w miejscu przejścia delikatnie przedegażować lub zniwelować przejścia, stosując inną technikę efilacji.
„Schody” przy cieniowaniu	Ponownie wycieniować włosy lub, jeśli warunki na to pozwalają, końce włosów delikatnie przedegażować.
„Dziury” powstałe wskutek nieprawidłowego lub nieumiejętnego posługiwania się degażówkami lub maszynką do strzyżenia	W zależności od warunków włosy bardziej skrócić lub ostrzyć całkowicie.
Brak utrzymania fasonu	Jeśli warunki na to pozwalają, można włosy przystrzyc krócej, próbując zachować wybrany przez klienta fason strzyżenia.
Za wysoko wycięty kancik	Tego błędu nie da się poprawić – należy odczekać, aż włosy odrosną.

Błędy popełniane podczas strzyżenia	Proponowane formy korekcji błędów
Za daleko wycięte włosy za uchem	Tego błędu nie da się poprawić – należy odczekać, aż włosy odrosną.
Nierówne baczki	Podciąć dłuższy baczek, dokładnie sprawdzając długość lewego i prawego baka.
Zbyt krótkie strzyżenie	Tego błędu nie da się poprawić – należy odczekać, aż włosy odrosną.
Dobór strzyżenia niezgodny z typem urody	Przeanalizować dokładnie wygląd klienta, dobrać fryzurę korygującą defekty i jeśli warunki na to pozwalają, wykonać ponownie strzyżenie.
Zastosowanie niedobrych do struktury włosów technik, metod lub sposobów strzyżenia	Jeśli warunki na to pozwalają, dobrać właściwe sposoby, metody lub techniki i wykonać powtórnie strzyżenie; w innym przypadku poczekać, aż włosy odrosną (np. nie można zwiększyć objętości cienkich włosów, które zostały przedegażowane).
Prześwity	Tego błędu nie można poprawić – należy odczekać, aż włosy odrosną; w sytuacji gdy prześwity są niesymetryczne (np. na jednym boku), należy na dłuższym boku włosy przyciąć, aby fryzura była symetryczna.
Za długie pojedyncze kosmyki	Dokładnie sprawdzić strzyżenie i przystrzyc dłuższe włosy.
Włosy ostrzyżone za krótko lub za długo	W przypadku zbyt długiego strzyżenia należy powtórnie wykonać zabieg, skracając włosy do odpowiedniej długości; w sytuacji odwrotnej – trzeba poczekać, aż włosy odrosną.

1.20. Wykorzystanie żurnala podczas doboru fryzury

Żurnal stanowi znaczne ułatwienie w pracy fryzjera. Pokazując zdjęcia żurnalowe, można przybliżyć klientowi fason strzyżenia oraz ustalić zakres wykonywanej usługi. Jednym z błędów najczęściej popełnianych przez fryzjerów jest prowadzenie rozmowy, która nie doprowadza do właściwego porozumienia z klientem. Skutkiem tego jest wykonanie strzyżenia niezgodnego z wyobrażeniami klienta. Na przykład strzyżenie krótkie damskie może przybrać różne formy:

- bardzo mocno i wysoko wycieniowany tył oraz boki całkowicie odsłaniające ucho; góra długości ok. 2–3 cm mocno wystrzępiona na całym poroście;
 - jednakowa długość ok. 5–6 cm, tworząca pełną formę, z uchem zakrytym włosami.
- Jak więc widać, sformułowania „długie” czy „krótkie” dla każdego oznaczają co innego. Chcąc uniknąć niepotrzebnych nieporozumień, w trakcie ustalania fasonu strzyżenia można pomóc sobie rysunkiem (jednak nie każdy fryzjer ma zdolności plastyczne). Można zastosować komputerowe dobieranie fryzur (jeśli komputer stanowi wyposażenie salonu) lub posłużyć się żurnalem w celu doboru fryzury. Żurnale to czasopisma fryzjerskie, miesięczniki i kwartalniki branżowe, w których znajdują się zdjęcia gotowych fryzur.