

## PROCESY FRYZJERSKIE I STYLIZACJA FRYZUR KL I

TEMAT: Przygotowanie stanowiska pracy i klienta do zabiegów pielęgnacyjnych.

Proszę odpowiedzieć na pytania sprawdzające ze strony 14 .

Czas realizacji do 04.05.

---

### 4. MATERIAŁ NAUCZANIA

#### 4.1. Przygotowanie stanowiska pracy i klienta do zabiegów pielęgnacyjnych

##### 4.1.1. Materiał nauczania

###### Organizacja stanowiska pracy

Organizując stanowisko pracy do zabiegów pielęgnacyjnych fryzjer postępuje zgodnie z zaleceniami bezpieczeństwa i higieny pracy oraz analizą dokonaną po wstępnej rozmowie z klientem. Należy pamiętać, że stanowisko pracy fryzjera powinno być czyste i zabezpieczone higienicznie. Sprzęt wykorzystywany w zabiegach musi być czysty, a przedmioty mające kontakt ze skórą i włosami – zdezynfekowane lub w wymaganych przypadkach sterylizowane. Dbalność o higienę i bezpieczeństwo stanowiska, narzędzi, materiałów, a także higienę osobistą, to obowiązek każdego fryzjera.

Dzięki odpowiedniej higienie ogranicza się możliwość powstawania i rozprzestrzeniania się chorób w obrębie stanowiska pracy i otoczenia salonu. Zasady higieny precyzują,

w jaki sposób można uzyskać w zakładzie czystość i bezpieczeństwo pracy (patrz 514[02].O1.01 oraz 514[02].Z3.01).

Pielęgnacja, jak sama nazwa wskazuje ma za zadanie poprawę stanu włosów i skóry głowy oraz zabezpieczenie włosów i skóry głowy przed czynnikami powodującymi ich degenerację, czyli procesy niszczenia. Dlatego stanowisko pracy powinno być wyposażone zgodnie z charakterem zabiegu.

Zgodnie ze standardem do wyposażenia stanowiska pracy do zabiegów pielęgnacyjnych wymienia się następujące przedmioty:

- stanowisko do mycia głowy,
- szampon – usuwanie brudu,
- stanowisko fryzjerskie,
- bielizna fryzjerska – ochrona klienta i fryzjera,
- odzież ochronna – ochrona fryzjera i klienta,
- rękawiczki ochronne – ochrona dłoni,
- grzebienie – rozczesywanie włosów,
- nożyczki – usuwanie zniszczonych końców,
- produkty pielęgnacyjne – poprawa stanu włosów i skóry,
- miseczki do produktów pielęgnacyjnych,
- pędzelki do nakładania produktów pielęgnacyjnych,
- rozpylacze do wody – zwilżenie włosów,
- czepki zabezpieczające – wspomaganie produktu na włosach, zabezpieczenie włosów,
- pojemniki na watę,
- preparaty do dezynfekcji – utrzymanie stanowiska i sprzętu w higienie,
- aparaty – diagnozowanie, nagrzewanie i nawilżanie włosów.

Przedmioty, które są potrzebne do wykonania zabiegu powinny znajdować się na stanowisku pracy, do pozostałych przedmiotów wykorzystywanych podczas zabiegu fryzjer powinien mieć łatwy dostęp.

Stanowisko do mycia głowy i stanowisko fryzjerskie powinny być zaprojektowane zgodnie z zasadami bhp i ergonomii.

Bielizna fryzjerska – bielizna stosowana przez fryzjerów i klientów. Peniary, peleryny, pelerynki, serwetki, ręczniki i inne. Coraz częściej stosuje się dla klientów bieliznę jednorazową, która zostaje użyta tylko dla jednego klienta, a następnie wyrzucona. To najlepsza ochrona przed zakażeniem w zakładzie fryzjerskim. W przypadku bielizny wielorazowego użytku musi ona spełniać określone parametry: świeżość, czystość, jednokrotne zastosowanie, odporna na wysokie temperatury. Ręczniki powinny wchłaniać wilgoć, pelerynki zabezpieczać odzież klienta przed zamoczeniem czy zabrudzeniem.

Odzież ochronna – służy do całkowitego okrycia odzieży klienta czy fryzjera, powinna spełniać określone parametry: odporna na wysokie temperatury i środki dezynfekcyjne, zapewnia swobodę ruchu, przewiewna i estetyczna.

Zgodnie z obowiązującymi przepisami higieniczno – sanitarnymi czystą bieliznę i odzież ochronną należy przechowywać w przeznaczonych do tego celu oddzielnych i odpowiednio oznakowanych pomieszczeniach lub szafkach.

Brudną bieliznę i odzież ochronną przechowuje się w wydzielonym pomieszczeniu lub miejscu, w zamkniętych i odpowiednio oznakowanych pojemnikach przeznaczonych do tego celu. Pojemniki z brudną bielizną oraz odzieżą roboczą lub ochronną po napełnieniu niezwłocznie usuwa się poza zakład. Pranie brudnej bielizny i odzieży roboczej lub ochronnej powinno odbywać się poza zakładem. Wykonywanie tych czynności w zakładzie jest możliwe tylko wówczas gdy zakład posiada odrębne pomieszczenie na pralnię, spełniające wymagania określone w przepisach o warunkach technicznych budynków.

#### Aparaty i komputery

W wykonywaniu zabiegów pielęgnacyjnych aparaty sterowane przy pomocy komputera stosowane są do:

- diagnozowania włosów,
- pielęgnacji – nawilżanie, podgrzewanie, zabezpieczanie,
- sterylizacji.

Aparat do diagnozowania włosów – mikrokamera podobna działaniem do mikroskopu, ukazuje w kolorze duże powiększenia skóry i włosów. Służy do kontroli stanu włosów i skóry klienta. Dzięki mikrokamerze można określić fazę wzrostu włosów, ogólny stan włosów i skóry, grubość włosów oraz stopień uszkodzenia powierzchni. Obserwowany obraz jest widoczny na monitorze podłączonym do aparatu.



Rys. 1. Aparat do diagnozowania włosów

Aparat stosowany w termicznych procesach strzyżenia – nożyczki termiczne mają właściwości kondycjonujące. Wysoka temperatura ostrzy powoduje, że końcówka włosa w miejscu przecięcia zostaje zgrzana i nie ulega dalszej degeneracji. Konstrukcja umożliwia zastosowanie temperatury, zależnie od rodzaju włosów.



Rys. 2. Aparat stosowany w procesach pielęgnacyjnych.

Aparaty stosowane w procesach pielęgnacyjnych – tzw. aparaty wielofunkcyjne wykorzystywane również w innych zabiegach fryzjerskich. Działają w oparciu o wysoką temperaturę, promienie podczerwone, nadmuch powietrza i pary wodnej.

Promienniki – ogrzewają promieniami podczerwonymi. Ich oprogramowanie komputerowe pozwala m.in. na sterowanie procesem diagnozy włosów i pielęgnacji włosów. Wykorzystywany również przy farbowaniu czy trwałej ondulacji chroni włosy skracając czas działania produktów nawet do 50% przy równoczesnym utrzymaniu temperatury nieszkodliwej dla włosów. Natomiast działanie środków pielęgnujących staje się bardziej intensywne i trwałe. Więcej informacji na temat sprzętu w pakietach 514[02].Z3.01 i 514[02].Z2.01.



Rys. 2. Promiennik.[2]

Nawilżacz – wytwarza parę wodną. Wspomaga zabiegi pielęgnacyjne. Wilgoć i temperatura wytworzone w aparacie zwiększają właściwości chłonne włosów i w konsekwencji ułatwiają osadzanie się substancji pielęgnacyjnych we włosach. Zgodnie z najnowocześniejszą technologią nawilżacze mogą wytwarzać suchą parę, nie powodując efektu sauny. Ich działanie przygotowuje włosy klienta do zabiegu pielęgnacyjnego i pozwala na optymalne (najlepsze i łagodne) działanie środków fryzjerskich na włosy i skórę głowy.



Rys. 3. Nawilżacz.[2]

Aparaty w salonie fryzjerskim występują w formie stojącej lub wiszącej. Wiszące aparaty zajmują mniej miejsca w salonie.

Rękawiczki ochronne z lateksu lub gumowe, zakłada się do mycia włosów. Rękawiczki z folii mogą być też używane podczas aplikowania produktu na włosy.

Grzebień do rozczesywania włosów powinien spełniać przypisane mu parametry: nieuszkodzony, gładka powierzchnia bez zadrapań, nienaruszone zęby grzebienia, lekko zaokrąglone końce zębów, z masy plastikowej. Parametry te zapewnią bezpieczeństwo stosowania grzebienia dla skóry głowy i powierzchni włosów. Grzebień jest bowiem wykorzystywany do rozczesywania włosów i wczesywania we włosy produktów pielęgnacyjnych.



Rys. 4. Grzebień.[2]

Nożyczki fryzjerskie – klasyczne nożyczki którymi fryzjer usunie zniszczone końce włosów. Przeciętnie usuwa się ok. 1,5–2,5 cm włosów, w przypadku większego zniszczenia należy włosy ostrzyć krócej, nawet przy dłuższych włosach bardziej narażonych na degradację: do 10–15 cm.



Rys. 5. Nożyczki fryzjerskie.[1]

Szampony i produkty pielęgnacyjne – oczyszczają i pielęgnują włosy. Jedne i drugie muszą być dopasowane do włosów – ich stanu i kondycji. Produkty należy stosować zgodnie z wymaganiami producenta i zaleceniem fryzjera ustalonym po diagnozie włosów i konsultacji z klientem. Informacje na temat produktów pielęgnacyjnych w pakietach 514[02].Z3.03.

Reszta przedmiotów wymienionych w standardzie powinna być również w stanie materiałowym oraz higienicznym wskazującym na bezpieczne użytkowanie podczas zabiegu pielęgnacji. Przedmioty nie mogą wskazywać oznak zniszczenia i zabrudzenia.

#### **Czynności wstępne przed zabiegiem**

Czynności wstępne przygotowują klienta oraz jego włosy klienta do zabiegu pielęgnacji. Decydują o dobrze wykonanym zabiegu. Do czynności wstępnych zalicza się:

- zdezynfekowanie umywalki,
- pierwsza ogólna ocena wyglądu włosów oraz rozmowa z klientem na temat oczekiwań,
- ocena stanu włosów – długość, gęstość, grubość, nawilżenie,
- rozczesanie włosów – przygotowuje włosy do mycia i ułatwia ocenę stanu włosów i skóry,
- analiza zdobytych informacji i ustalenie zabiegu pielęgnacyjnego,
- zaplanowanie zabiegu oraz wybór odpowiednich preparatów i sprzętu,
- zapoznanie klientki z przebiegiem, czasem i kosztem zabiegu,
- zabezpieczenie odzieży klienta – peleryna nienasiąkliwa do mycia włosów,
- przygotowanie zdezynfekowanych narzędzi, przyborów i środków niezbędnych do mycia włosów i ich pielęgnacji.

Przed przystąpieniem do wykonywania zabiegu fryzjer powinien sprawdzić czy posiada wszystkie środki ochrony indywidualnej, jak rękawiczki, odzież ochronną i środki dezynfekcyjne do sprzętu i do rąk.

### Rozpoznawanie struktury i stanu włosów

O stanie włosów decyduje: poziom natłuszczenia, nawilżenie, zewnętrzne i wewnętrzne uszkodzenia włosów. Stan włosów wpływa bezpośrednio na ich wygląd zewnętrzny i wytrzymałość. Pod względem stanu włosów wyróżnia się włosy: normalne, tłuste, suche zniszczone.

Włosy normalne – gładkie, lśniące, puszyste i sprężyste. Łuski przylegają do siebie i ułożone są dachówkowato. Taka budowa chroni wnętrze włosa przed szkodliwym działaniem czynników zewnętrznych, parowaniem wody i urazami mechanicznymi. Pielęgnacja włosów normalnych polega na utrzymaniu ich prawidłowej fizjologii. Polega na stosowaniu odpowiednich kosmetyków pielęgnacyjnych i szczotkowaniu włosów.

Włosy tłuste – efekt przetłuszczającej się skóry głowy. Mało puszyste, błyszczące i wiotkie. Wydzielina gruczołów łojowych na skórze głowy i włosach zakłóca parowanie wody i zlepia poszczególne pasma. Pielęgnacja włosów tłustych polega na częstym myciu specjalnymi łagodnymi szamponami, które normalizują też pracę gruczołów łojowych.

Włosy suche – matowe, sztywne, nieelastyczne, trudne do ułożenia. Stan wywołany uszkodzeniem łusek i niedoczynnością gruczołów łojowych. Uszkodzone i rozchylone łuski oraz brak bariery tłuszczowej (lipidowej) wywołuje zwiększenie parowania wody i postępującą degradację struktur keratynowych. Pielęgnacja polega na działaniu nawilżającym, natłuszczającym i ochronnym.

Włosy zniszczone – bez połysku, szorstkie, pierzaste i łamliwe. Najbardziej niszczą się końce włosów, najdłużej narażone na działanie szkodliwych czynników zewnętrznych. Włosy takie należy poddać intensywnej pielęgnacji. Do mycia stosuje się emulsyjne szampony o łagodnych właściwościach myjących i ochronnych. Do pielęgnacji wykorzystuje się preparaty regeneracyjne – bogate w substancje odbudowujące strukturę włosów, jak np.: ceramidy, białka czy aminokwasy.



Rys. 6. Przykłady włosów zniszczonych.[2]

Uszkodzenia włosów mogą być spowodowane wieloma czynnikami:

- mechaniczne – nieprawidłowe czesanie i szczotkowanie, przez zbyt częste tapirowanie lub ocieranie się włosów np. o ubranie. Włosy łamią się i rozszczepiają na końcach.
- termiczne – działanie zbyt wysokich temperatur (suszarki, żelazka fryzjerskie stosowane na niezabezpieczone włosy). Włosy tracą wodę, pojawiają się podłużne pęknięcia na powierzchni włosów.



Rys. 7. Uszkodzenie włosów

- chemiczne są wywołane działaniem na włosy środków utleniających (rozjaśniacze, farb utleniające) lub redukujących (płyny ondulacji chemicznej). Powodują rozrywanie wiązań disiarczkowych leżących między łańcuchami keratyny, rozpuszczają cement międzykomórkowy, niszczą wiązania peptydowe powodując rozrywanie łańcuchów keratynowych warstwy korowej. W rezultacie włos staje się kruchy i łamliwy. promieniowanie UV – niszczy naturalny barwnik włosa i uszkadza łuski włosowe i warstwę korową. Włos staje się szorstki, matowy, łamliwy i pojaśniony. Najbardziej narażone na te uszkodzenia są włosy jasne oraz poddane rozjaśnianiu.

Tabela 1. Rodzaje uszkodzeń oraz ich wpływ na wygląd i właściwości włosów [1, 50]

Rodzaj uszkodzenia	Przyczyny powstawania uszkodzeń	Wygląd, właściwości i odporność włosów
Przetłuszczanie	Czynniki drażniące skórę głowy, zaburzenia hormonalne, stres, niewłaściwa dieta (bogata w tłuszcze zwierzęce i wielocukry)	Wiotkie, brak puszystości, nie utrzymują kształtu, odporne na zabiegi koloryzacji półtrwałej i ondulacji chemicznej oraz działanie szkodliwych czynników zewnętrznych
Nadmierne przesuszenie	Niedoczynność gruczołów łojowych, uszkodzenia łusek, działanie wysokiej temperatury, czynniki atmosferyczne: wiatr, słońce, uwarunkowania genetyczne, częste zabiegi chemiczne (farbowanie, rozjaśnianie, ondulacja chemiczna)	Bez połysku, szorstkie w dotyku, nieelastyczne, nie utrzymują kształtu, podatne na działanie szkodliwych czynników zewnętrznych i środków chemicznych (rozjaśniaczy, farb utleniających, płynów trwale ondulujących)
Uszkodzenia łusek włosowych	Niewłaściwie przeprowadzone zabiegi chemiczne, czynniki mechaniczne: zbyt intensywne czesanie, związywanie włosów, ocieranie włosów o ubranie, czynniki atmosferyczne, działanie promieni UV	Brak połysku, szorstkie w dotyku, wzmożone odparowywanie wody, rozdawanie końcówek, podatność na zniszczenia, nadmierna wrażliwość na działanie barwników bezpośrednich
Oslabienie kory włosa	Czynniki mechaniczne (nadmierne rozciąganie włosów), zabiegi chemiczne: ondulacja chemiczna, rozjaśnianie, koloryzacja utleniająca, czynniki	Brak elastyczności, nie utrzymują kształtu, znaczne obniżenie wytrzymałości mechanicznej – urywanie włosów

	atmosferyczne(głównie działanie słońca)	
Silne zniszczenie łusek i kory włosa	Zbyt częste i niewłaściwie wykonywane zabiegi chemiczne, kompleksowe działanie szkodliwych czynników mechanicznych i atmosferycznych	Brak połysku, szorstkie w dotyku, nie utrzymują kształtu, ulegają zrywaniu i łamaniu pod wpływem niewielkich obciążeń na skutek znacznego obniżenia wytrzymałości mechanicznej, nadmiernie wrażliwe na działanie barwników oksydacyjnych (szybciej się wypłukują z włosa), możliwy brak podatności na ondulację chemiczną

Umiejętność rozpoznania stanu włosów i skóry głowy, znajomość sposobów pielęgnacji i udzielenie porady, to podstawa w pracy fryzjera. Właściwa diagnoza decyduje o dobrze wykonanym zabiegu. Opiera się na badaniu włosów i skóry głowy oraz wywiadzie z klientem. Przeprowadzając wywiad należy uzyskać informacje o częstotliwości mycia włosów, zabiegach wykonywanych na włosach i nadwrażliwości na preparaty fryzjerskie.

W wywiadzie powinno się stosować pytania zamknięte, otwarte i z możliwością wyboru.

Klientowi należy założyć kartę klienta, w której notuje się informacje dotyczące stanu włosów i skóry głowy przed i po wizycie, rodzaju wykonanego zabiegu, doboru preparatów i zasad ich stosowania.

#### Karta diagnozy stanu włosów

##### A. Wywiad z klientem

Kiedy myła pan(i) ostatni raz włosy? .....

Jak często myje pan(i) włosy? .....

Jakie ma pan(i) problemy z włosami lub skórą głowy? .....

Jakie zabiegi chemiczne na włosach przeprowadzał(a) pan(i) ostatnio? .....

##### B. Ocena skóry głowy

Czynność gruczołów łojowych:

┆ normalna

┆ niedoczynność gruczołów łojowych skóra

┆ nadczynność gruczołów łojowych, łojotok tłusty sucha

┆ nadczynność, łojotok suchy

Łupież

┆ łupież łojotokowy                      ┆ łupież zwykły

Zmiany na skórze głowy: .....

.....

.....

Inne: .....

.....

##### C. Ocena włosów

Wygląd:

┆ matowy połysk                      ┆ brak puszystości i połysku                      ┆ tłusty połysk

Rezultat czynności gruczołów łojowych:

nasada  
┆normalna  
┆sucha  
┆tłusta

środkowa część włosa  
┆normalna  
┆sucha  
┆tłusta

końcówki  
┆normalna  
┆sucha  
┆tłusta

#### Zalecenia pielęgnacyjne:

W salonie

.....

.....

W domu

.....

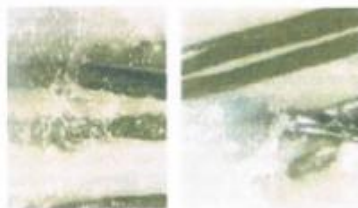
.....

poz.4, str.30

#### Badanie włosów

W celu przeprowadzenia organoleptycznej oceny stanu włosów i skóry głowy, włosy dzieli się na pasma i rozczesuje. Badanie przeprowadza się przy pomocy zmysłu wzroku i dotyku. Ocenia się elastyczność włosów, stan łusek włosowych, połysk, stopień natłuszczenia powierzchniowego skóry głowy i włosów, wszelkie widoczne i wyczuwalne uszkodzenia włosów. Ocenia się również higroskopijność i rozciągliwość włosów.

Dokonuje się również badania przyrządowego przy pomocy mikrokamery. Fragmenty włosów w różnych powiększeniach pozwalają ocenić fazy wzrostu włosa, stopień uszkodzenia ich powierzchni oraz dolegliwości skóry np. łupież.



Rys. 8. Włosy z łupieżem widziane w mikrokamerze, [1, s. 77]

Precyzyjnej oceny przyczyn występowania chorób skóry głowy – głównie łysienia – dokonuje się za pomocą trichogramu. Badanie polega na mikroskopowej ocenie około 100 włosów pobranych z czterech lub pięciu okolic owłosionej skóry głowy. Oceniane są mieszki włosowe oraz łodygi włosa. Wnioski wynikające z badania są pomocne w ustaleniu przyczyny łysienia i prawidłowego doboru leczenia.

Przed badaniem nie należy myć włosów przez 3 – 4 dni, stosować preparatów leczniczych, środków stylujących oraz wykonywać zabiegów chemicznych. Włosy poddane np. farbowaniu powinny mieć przynajmniej 1 cm odrostu.

#### 4.1.2. Pytania sprawdzające

Odpowiadając na pytania, sprawdzisz, czy jesteś przygotowany do wykonania ćwiczeń.

1. Jakie przedmioty powinny znajdować się na stanowisku pracy do pielęgnacji?
2. Jak postępuje się z bielizną fryzjerską i ochronną?
3. Do czego służy mikrokamera?
4. Jakie jest przeznaczenie promienników w pielęgnacji?
5. Jakie są czynności wstępne przed zabiegiem pielęgnacji?
6. Jakie czynniki decydują o stanie włosów?
7. Jakie wyróżnia się rodzaje włosów?



