

1

Strzyżenie włosów

ZAGADNIENIA

- Cele i zasady strzyżenia włosów
- Sposoby, metody i techniki strzyżenia włosów
- Narzędzia, przybory i aparaty fryzjerskie wykorzystywane do strzyżenia włosów
- Podział strzyżeń damskich i męskich
- Zasady strzyżenia zarostu
- Błędy popełniane podczas strzyżenia i sposoby ich korygowania

1.1. Strzyżenie – pojęcie i cele

Strzyżenie to skracanie włosów w celu nadania im pożądanego kształtu, zgodnego z:

- panującą modą;
- przyzwyczajeniami (upodobaniami) klienta;
- kondycją skóry i włosów;
- jakością włosów;
- charakterem pracy zawodowej klienta.

Jedna ze szkół fryzjerskich określa strzyżenie jako „rzeźbienie włosów” za pomocą różnych narzędzi (grzebieni, nożyczek zwykłych, degażówek, tempery, noża chińskiego itp.). Artysta (fryzjer, stylist) tworzy dzieło, jakim jest określony kształt fryzury, na którą składają się: forma (długość, szerokość i głębokość), struktura i kolor.

Strzyżenie włosów wykonuje się w celach: higienicznym, estetycznym i funkcjonalnym.

Poprawia ono stan i kondycję włosa przez usunięcie zniszczonych części jego łodygi, co pośrednio zapobiega również powstawaniu nowych uszkodzeń i zmian w strukturze włosa (aspekt higieniczny strzyżenia).

Za pomocą odpowiedniego strzyżenia podkreśla się urodę lub tuszuje jej ewentualne mankamenty, np. kształt twarzy, deformacje głowy czy zniekształcenia profilu (aspekt estetyczny strzyżenia).

Fryzury dopasowuje się do charakteru pracy zawodowej, grupy społecznej lub kulturowej klienta (aspekt funkcjonalny strzyżenia).

Ostatnio coraz częściej się zdarza, że fasony strzyżenia mają specyficzne cechy charakterystyczne, np. są zbliżone do fryzur etnicznych lub fryzur określonych subkultur (np. emo, skin, punk).

1.2. Organizacja stanowiska pracy podczas strzyżenia

Przed przystąpieniem do wykonywania strzyżenia należy przystosować stanowisko pracy do wykonania zabiegu, gromadząc na nim wszystkie narzędzia, przybory, aparaty i bieliznę, które będą potrzebne w czasie wykonywania czynności fryzjerskich. Planując strzyżenie (dobierając sposoby, metody i techniki pracy), fryzjer powinien dokonać wyboru

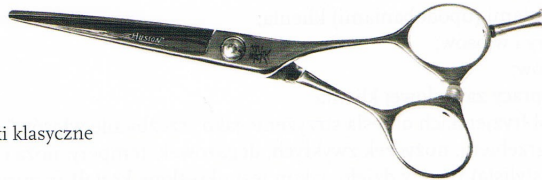
narzędzi i akcesoriów, którymi będzie się posługiwał. Na stanowisku powinny znaleźć się tylko te narzędzia, które są konieczne do wykonania strzyżenia. Istotne znaczenie odgrywa również rozmieszczenie poszczególnych narzędzi, przyborów i aparatów na stanowisku. Zgodnie z ergonomią powinny znaleźć się na nim narzędzia, które są wykorzystywane w trakcie całej pracy. Te, które są używane częściej, należy ułożyć na konsoli, a narzędzia wspomagające zabieg powinny być odłożone np. w pomocniku. Ważne jest również miejsce ułożenia narzędzi. Osoby praworęczne powinny je umieścić po prawej stronie, a leworęczne – po lewej, tak aby wygodnie było po nie sięgać i aby nie stanowiły zagrożenia dla klienta.

1.3. Narzędzia, przybory i aparaty do strzyżenia włosów

Nożyczki fryzjerskie produkuje się z wysokogatunkowej stali nierdzewnej, a ich ostrza wykonane są najczęściej z tytanu lub ze specjalnej ceramiki. Dzielimy je na nożyczki zwykłe, siekacze i nożyczki termiczne.

Nożyczki zwykłe mają dwie krawędzie tnące; ze względu na ich konstrukcję wyróżniamy formę:

- klasyczną, w której ramiona i płaszczyzny tnące mają taką samą budowę (rys. 1.1);
- chiro, w której oczka są ułożone na zewnątrz (rys. 1.2);
- ergonomiczną, w której górne ramię jest specjalnie profilowane, co zwiększa stabilność uchwytu (rys. 1.3).



Rys. 1.1. Nożyczki klasyczne



Rys. 1.2. Nożyczki chiro



Rys. 1.3. Nożyczki ergonomiczne

Nożyczki fryzjerskie mogą mieć różny rozmiar (od 4,5 do 7 cali). Dobieramy je ze względu na wielkość dłoni i przeznaczenie – im mniejsza dłoń, tym mniejsze nożyczki. Prawidłowo dobrane nożyczki powinny mieścić się między zagłębieniem po wewnętrznej stronie dłoni (znajdującym się ok. 2 cm od nadgarstka) a miejscem zgięcia środkowego palca lewej dłoni (rys. 1.4).

Większe nożyczki są najczęściej stosowane w dziale męskim, gdzie wykonuje się strzyżenia standardowe o ustalonym z góry fasonie (np. do cieniowania włosów nad grzebieniem lub palcowania – zob. s. 23). Mniejsze nożyczki wykorzystuje się do konturowania bądź do rzeźbienia fryzur damskich, gdzie każde pasmo i pukiel włosów należy przyciąć bardzo precyzyjnie, dopasowując je indywidualnie do całości.

Pod względem budowy nożyczki nie różnią się między sobą – mają dwa krzyżujące się ramiona połączone śrubą (zamkiem) i zakończone oczkami oraz dwie płaszczyzny tnące, które od wewnętrznej strony są zakończone ostrzami (krawędziami tnącymi). Wyższej klasy nożyczki mają oprócz tego bufor (gumowy ogranicznik), umieszczony między oczkami, który zapobiega tzw. klepaniu, oraz podpórkę na palec, która czyni narzędzie bardziej stabilnym w ręku. Niektóre nożyczki mają również pierścienie z gumy nałożone na oczka, co ułatwia utrzymanie ich we właściwym miejscu podczas strzyżenia – przed miejscem zgięcia stawu na kciuku i na części środkowej palca serdecznego (między zgięciami stawów). **Nożyczki ze zwykłym szlifem** mogą być stosowane we wszystkich technikach strzyżenia, nie wyłączając szlizu. **Nożyczki z mikroszlifem** służą tylko do strzyżenia włosów sposobem „na tępo” (zob. s. 14). Nożyczki przeznaczone do strzyżenia za pomocą **szlizu** mają lekko wygięte ostrza (rys. 1.5), dzięki czemu, niezależnie od szerokości rozwarcia nożyczek, kąt rozwarcia jest zawsze taki sam; umożliwia to usuwanie jednakowej ilości włosów całą długością ostrzy.

Nożyczki degażówki (siekacze) – mają jedno lub oba ostrza uzębione. W zależności od usytuowania ząbków, ich kształtu i rozmiaru dzielimy je na: modelujące, efilujące i punktujące.

Nożyczki modelujące – jednostronnie ząbkowane, mają symetryczne milimetrowe ząbki, których wielkość jest proporcjonalna do rozstawu (rys. 1.6). Tak zbudowane ostrza umożliwiają wycięcie 50% włosów z uchwyconego pasma.

Nożyczki efilujące – dwustronnie ząbkowane; rozstaw i wielkość ząbków są takie same jak w nożyczkach modelujących (rys. 1.7). Służą do przerzedzania włosów o 1/3 objętości (wycinają ok. 35% uchwyconego pasma włosów).

Nożyczki punktujące – jednostronnie ząbkowane, o niesymetrycznie rozmieszczonych, nierównych ząbkach lub bardzo dużych symetrycznie rozstawionych zębach; wycinają



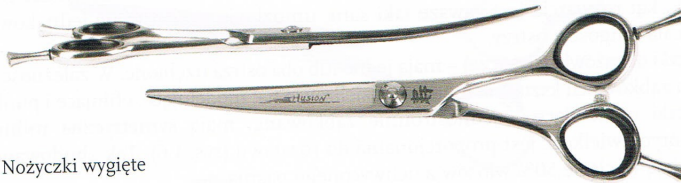
Rys. 1.4. Dobór rozmiaru nożyczek do wielkości dłoni

włosy punktowo z wybranego pasma (rys. 1.8). Ilość włosów i kształt wyciętego fragmentu zależą od budowy ząbkowanego ostrza.

Nożyczki termiczne – służą do strzyżenia włosów na gorąco; mają tytanowe ostrza nagrzewane elektrycznie (rys. 1.9). Specjalna budowa umożliwia im mechaniczne usunięcie części łądygi włosa, tak jak przy użyciu nożyczek klasycznych, i jednocześnie stopienie (zgrzanie) ostrzyżonej końcówki (zabezpiecza to włos przed dalszymi uszkodzeniami, np. rozwłóknieniem końcówki). Nożyczki termiczne zaliczane są do urządzeń kondycjonujących, a ze względu na budowę i źródło zasilania – do aparatów fryzjerskich.

Narzędzia brzytwopodobne – grupa narzędzi służących do strzyżenia włosów sposobem „na pióro” (zob. s. 14); ich prototypem jest klasyczna brzytwa. Klasyczna brzytwa (rys. 1.10) jest wykonana z wysokogatunkowej stali, zawierającej dodatki chromu i wolframu, którą poddano hartowaniu. Jej podstawowe elementy to brzeszczot, zwany także klingą, i okładka. Brzeszczot składa się z ostrogi i ramienia, które z kolei tworzą pilnik, czubek brzytwy i ostrze. Cechą charakterystyczną klasycznej brzytwy jest krawędź tnąca ostrza, zespolona z całym brzeszczotem.

Ze względów higienicznych oraz z uwagi na skomplikowany proces ostrzenia klasycznej brzytwy zastąpiono brzytwą współczesną – narzędziem brzytwopodobnym. Budową przypomina ono klasyczną brzytwę, której ostrze zastąpiono wymiennymi wkładami żyletkowymi. Z uwagi na podobieństwo do klasycznej brzytwy zwyczajowo bywa również nazywane brzytwą.



Rys. 1.5. Nożyczki wygięte



Rys. 1.6. Nożyczki modelujące



Brzytwa służy do wygładzania konturów porostu, warstwowego cieniowania włosów sposobem „na pióro” oraz efilacji włosów.

Niektóre współczesne brzytwy mają specjalne ząbkowane nasadki (rys. 1.11), zwiększające bezpieczeństwo strzyżenia.

Do narzędzi brzytwopodobnych zalicza się także **temperę** (rys. 1.12), która służy do strzyżenia włosów na mokro. Jest to najbardziej popularne narzędzie do cieniowania i efilowania włosów sposobem „na pióro”. Ze względu na budowę tempery, podobnie jak nożyczki, dzieli się na:

- tempery do modelowania – mają jedno ostrze uzębione, a drugie gładkie;
- tempery do efilacji – mają oba ostrza uzębione.

Zasady strzyżenia włosów za pomocą tempery:

- ✓ temperę należy zawsze układać pod kątem ostrym w stosunku do łodygi włosa (płasko);
- ✓ im mniejszy kąt nachylenia ostrza w stosunku do łodygi włosa, tym bardziej jego końcówka będzie ostrzyżona sposobem „na pióro”;
- ✓ stopień wycieniowania włosów zależy od siły nacisku tempery na naciągnięty kosmyk;
- ✓ włosy należy strzyć, prowadząc ostrze drobnymi ruchami;
- ✓ przy strzyżeniu temperę prowadzi się zawsze w kierunku od nasady włosa do końcówki (zgodnie z ułożeniem łuski włosowej).



Rys. 1.8. Nożyczki punktujące



Rys. 1.9. Nożyczki termiczne

Innym narzędziem brzytwopodobnym jest **nóż chiński** (rys. 1.13), który budową przypomina brzytwę, ale jego ostrze jest znacznie dłuższe, a ramię – nieruchome. Klasyczny nóż chiński ma gładkie ostrze; są jednak takie, które mają specjalne ząbkowane nasadki, zwiększające bezpieczeństwo strzyżenia.

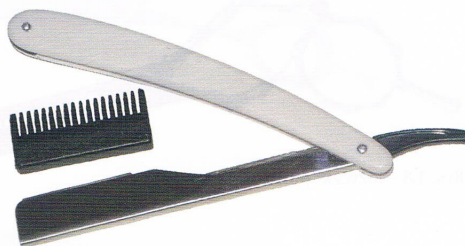
Wszystkie narzędzia brzytwopodobne, bez względu na budowę, służą do strzyżenia włosów sposobem „na pióro” różnymi technikami (cieniowania warstwowego, efilacji), umożliwiając zmniejszanie objętości fryzury, wykorzystywane są do personalizacji (strzyżenia wykonywanego na suchych włosach, z wykorzystaniem technik nadających fryzurze indywidualny charakter, np. lekkość lub efekt wypiórkowania końcówek), korygowania zewnętrznych konturów strzyżenia. Ponadto narzędzi brzytwopodobnych o gładkich ostrzach używa się do usuwania zbędnego owłosienia na konturach porostu.

Brzytwa termiczna, podobnie jak nożyczki termiczne, służy do strzyżenia włosów na gorąco za pomocą elektrycznie nagrzewanego ostrza. Jest wykorzystywana do cieniowania warstwowego, w różnych technikach efilacji, do zmniejszania objętości fryzury i korygowania zewnętrznych konturów strzyżenia. Brzytwa termiczna strzyże końcówki włosów sposobem „na pióro”, a jednocześnie zgrzewa je w miejscu przycięcia, co wpływa kondycjonująco na włosy. Brzytwy termicznej nie używa się jedynie do wygładzania konturów porostu, mimo że jest wyposażona w system specjalnych czujników, umożliwiających



Rys. 1.10. Brzytwa klasyczna

Rys. 1.11. Brzytwa współczesna z nasadką ząbkowaną



Rys. 1.12. Tempera do efilacji



Rys. 1.13. Nóż chiński



dobranie odpowiedniej temperatury i zabezpieczających przed przegrzaniem. Korzysta się z niej również do wygładzania konturów porostu.

Maszynki do strzyżenia włosów (rys. 1.14) są wykorzystywane do cieniowania włosów na grzebieniu lub samodzielnego strzyżenia za pomocą specjalnych nasadek, konturowania, a nawet wycinania wzorków. Stanowią duże ułatwienie w pracy fryzjera, zwiększają szybkość i precyzję strzyżenia, poprawiają także jego efektywność. Obecnie produkuje się maszynki różnych kształtów i wielkości. Niektóre z nich mają noże zamontowane na stałe z możliwością regulacji wysokości cięcia, inne wyposażono w specjalne, wymienne ostrza. Najczęściej spotykane wysokości cięcia ostrzy to: 1/20 mm, 1/10 mm, 1 mm i 3 mm. Do uzyskania innych wysokości cięcia stosuje się specjalne plastikowe nasadki. Oprócz standardowych maszynek, które mają zastosowanie do wszystkich wyżej wymienionych czynności, są dostępne również specjalistyczne trymery, służące np. tylko do konturowania i usuwania zbędnego owłosienia na obrzeżach porostu, mające stałe ostrza o wysokości cięcia 1/10 mm, tzw. konturówki (rys. 1.15). Inne trymery, o charakterystycznych, bardzo wąskich ostrzach (rys. 1.16), służą do wycinania wzorków, a maszynki o specjalnie skonstruowanych okrągłych ostrzach (rys. 1.16) – do usuwania nadmiernego owłosienia w uszach i nosie. Aparaty te mogą być zasilane przewodowo lub bezprzewodowo (w obu dowie mają specjalne akumulatory).



Rys. 1.14. Maszynka do strzyżenia włosów



Rys. 1.15. Trymer do konturowania



Rys. 1.16. Trymer do wzorków



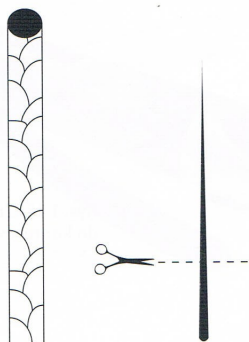
Rys. 1.17. Trymer do usuwania włosów z uszu lub nosa

1.4. Sposoby strzyżenia włosów

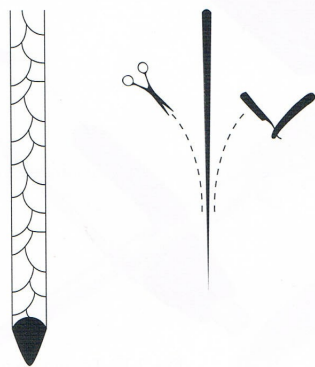
W zależności od tego, jaką objętość ma mieć fryzura, strzyżemy włosy, stosując dwa sposoby: „na tępo” i „na pióro”.

Strzyżenie sposobem „na tępo” polega na skróceniu łodygi włosa prostopadle w stosunku do jego długości (rys. 1.18). Wykonuje się je nożyczkami lub maszynką, przykładając ostrza narzędzia w poprzek łodygi włosa. Włosy strzyżone w ten sposób mają tendencję do podtrzymywania, a nawet odpychania sąsiadujących końcówek, co daje wrażenie zwiększenia objętości fryzury.

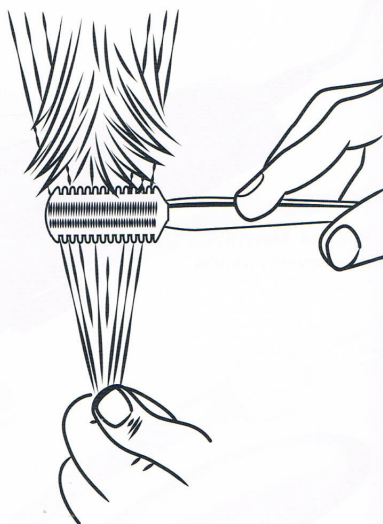
Strzyżenie sposobem „na pióro” polega na skróceniu łodygi włosa ukośnie w stosunku do jego długości (rys. 1.19 i 1.20). Wykonuje się je najczęściej za pomocą narzędzi brzytwopodobnych (tempery, noża chińskiego, brzytwy) lub nożyczek klasycznych służących do strzyżenia za pomocą ślizgu, przykładając ostrza narzędzi ukośnie do łodygi włosa. Włosy strzyżone sposobem „na pióro” przylegają końcami, przez co zmniejszają objętość i ciężar fryzury. Bardzo często ten sposób strzyżenia jest wykorzystywany do teksturowania włosów i efilacji w celu zwięzienia fryzury oraz nadania jej lekkości.



Rys. 1.18. Włos ostrzyżony sposobem „na tępo”



Rys. 1.19. Włos ostrzyżony sposobem „na pióro”

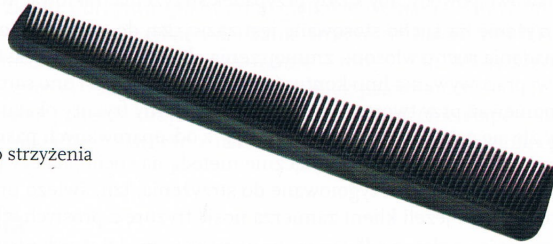


Rys. 1.20. Strzyżenie włosów sposobem „na pióro” za pomocą tempery

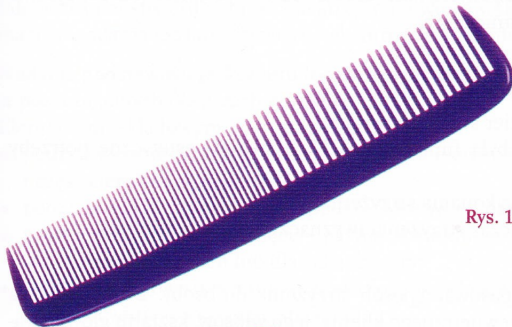
W procesie strzyżenia włosów wykorzystuje się następujące grzebienie:

- grzebień wąski – do wyczesywania odseparowanych pasm włosów podczas strzyżenia oraz cieniowania nożyczkami i maszynką (rys. 1.21);
- grzebień szeroki (duży) – do wyczesywania długich włosów podczas strzyżenia damskiego (rys. 1.22);
- grzebień z rączką, o szeroko rozstawionych zębach – do rozczesywania włosów (rys. 1.23);
- grzebień wąski z odseparowanym ząbkem – do podziału włosów na sekcje i separacje.

Wszystkie grzebienie wykorzystywane we fryzjerstwie (nie tylko podczas strzyżenia) powinny być wykonane z dobrej jakości tworzyw (kauczuku, silikonu lub włókna węglowego), odpornych na złamanie, stopienie czy odkształcenie pod wpływem wysokiej temperatury (np. nożyczki termiczne).



Rys. 1.21. Grzebień wąski do strzyżenia



Rys. 1.22. Grzebień duży do strzyżenia



Rys. 1.23. Grzebień z rączką do rozczesywania włosów

1.5. Metody strzyżenia włosów

W praktyce fryzjerskiej strzyżenie wykonuje się zarówno na mokrych, jak i na suchych włosach.

Metoda strzyżenia na mokro umożliwia stworzenie podstawowej linii fryzury. Mokre włosy stają się bardziej plastyczne, można je łatwo podzielić na sekcje i separacje, dokładnie wyczesać pasma przeznaczone do strzyżenia, kontrolować długość poszczególnych partii włosów itp. Innymi słowy, strzyżenie na mokro jest łatwiejsze w realizacji i dokładniejsze w wykonaniu, co jest niezmiernie ważne dla uwzględnienia geometrycznej formy fryzury, na którą składa się: długość, szerokość i głębokość. Jednak podchodząc do geometrii fryzury, należy uwzględnić, że każda osoba ma inny kształt głowy, inną fakturę włosów, różne kierunki porostania włosów na głowie i wreszcie zróżnicowany ciężar i gęstość włosów. To podstawowe powody, aby każdy przypadek strzyżenia traktować w sposób indywidualny.

Strzyżenie na sucho stosowane jest zazwyczaj do tworzenia ostatecznej formy strzyżenia, nadania ruchu włosom, zmniejszenia objętości fryzury, teksturowania i personalizacji oraz wypracowywania linii konturów. Bardzo rzadko jest ono samodzielną metodą strzyżenia, ponieważ przy tworzeniu podstawowej formy fryzury okazuje się bardziej kłopotliwe, włosy źle się wyczesuje (suche „uciekają” z odseparowanych pasm) itp. Oczywiście można wykonać strzyżenie włosów wyłącznie metodą na sucho, należy jednak pamiętać, aby włosy były odpowiednio przygotowane do strzyżenia, tzn. świeżo umyte, wysuszone, a nawet wyprostowane, jeżeli klient zamierza nosić fryzurę z prostych włosów.

Strzyżenie na zimno odbywa się za pomocą narzędzi standardowych, natomiast **strzyżenie na gorąco** – przy użyciu narzędzi termicznych.

1.6. Planowanie strzyżenia

Przed przystąpieniem do pracy fryzjer stylistą powinien:

- zaprojektować fryzurę tak, aby była funkcjonalna i zaspokajała estetyczne potrzeby klienta;
- dobrać narzędzia i przybory do wykonania strzyżenia;
- określić kolejność czynności podczas strzyżenia (wyznaczyć etapy strzyżenia).

Projektowanie fryzury

Projektowanie fryzury pozwala dopasować sposób strzyżenia do osoby. Do osiągnięcia tego celu prowadzi ocena wyglądu zewnętrznego klienta, jego włosów, kształtu głowy, twarzy oraz proporcji ciała. W tej kwestii szczególną uwagę powinno się zwrócić na:

- jakość i stan włosów; ich porowatość, elastyczność i kształt;
- kierunki porostania włosów, rozmieszczenie wicherków, braki w owłosieniu, przerzedzenie włosów oraz kontury naturalnego porostu;
- rozmieszczenie znamion, przebarwień skóry, blizn lub innych zmian skórnych, które strzyżenie powinno tuszować;
- łysiny lub zmiany w kolorze porostu;
- deformacje lub mankamenty w budowie głowy;
- kształt, rozmiar i budowę uszu;
- kształt nosa, budowę czoła i kości policzkowych;
- typ oraz kształt brody i podbródka;
- rozmieszczenie i kształt oczu oraz łuków brwiowych.

Kolejny etap projektowania fryzury polega na rozpoznaniu fizycznych i estetycznych potrzeb klienta. Jego celem jest poznanie wyobrażeń klienta co do przyszłego wyglądu

fryzury oraz czasu, jaki chce przeznaczyć na dbałość o uczesanie. Na tym etapie fryzjer zadaje pytania. Im więcej pytań, tym dokładniejsze informacje, które pozwolą na podjęcie właściwych decyzji. W dalszej kolejności fryzjer na podstawie diagnozy i uzyskanych informacji wyobraża sobie projekt fryzury. Następnie wybiera technikę strzyżenia, która umożliwi uzyskanie odpowiedniej formy oraz faktury, czyli tworzy plan pracy. Ostatnim etapem podejmowania decyzji dotyczącej projektu fryzury jest podsumowanie swoich wyobrażeń i przedstawienie koncepcji klientowi. Daje to możliwość zmodyfikowania tych jej elementów, które budzą zastrzeżenie. Po zaakceptowaniu projektu fryzjer może rozpocząć wykonywanie usługi.

Dobór narzędzi i przyborów do strzyżenia zależy od rodzaju włosów, ich tekstury i formy strzyżenia. Włosy grube, gęste i proste powinny być strzyżone technikami zmniejszającymi objętość i fakturę fryzury, takimi jak: strzyżenie sposobem „na pióro” – brzytwą lub temperą, efilowanie nożyczkami i brzytwą (pikowanie, głębokie wcinanie, strzyżenie za pomocą ślizgu, skalowanie itp.). Włosy cienkie i delikatne strzyże się najczęściej technikami zwiększającymi objętość (cieniowanie lub palcowanie – zob. s. 23). Włosy kręcone najlepiej strzyć technikami zmniejszającymi objętość, takimi jak palcowanie.

Określenie kolejności działań podczas strzyżenia ma na celu wyznaczenie etapów strzyżenia, na które składają się: nadanie kształtu fryzurze, teksturowanie, konturowanie i personalizacja fryzury.

1.7. Etapy strzyżenia

Jak wcześniej stwierdzono, każde strzyżenie włosów składa się z czterech podstawowych etapów: nadania kształtu fryzurze, teksturowania, konturowania i personalizacji.

Nadanie podstawowego kształtu fryzurze przez wyznaczenie długości włosów w poszczególnych obszarach porostu

Elementami składowymi tego etapu są:

- podział włosów na sekcje – duże obszary na głowie, np. część potyliczną, partie boczne i część ciemieniową;
- podział włosów na separacje – podział włosów na pasma w obrębie sekcji;
- wyznaczenie pasma pamięci – pasma wzorcowego, wyznaczającego długość włosów w obrębie danej sekcji lub dla całej fryzury;
- określenie kątów strzyżenia – kątów ułożenia włosów w stosunku do płaszczyzny głowy, które decydują o wyglądzie strzyżenia.

Teksturowanie włosów – formowanie wierzchniej warstwy i struktury fryzury; teksturowanie wykonuje się na mokrych włosach, stosując degażowanie włosów lub techniki efilacyjne.

Konturowanie włosów polega na wyznaczeniu linii (konturów) zewnętrznych i wewnętrznych fryzury.

Personalizacja – indywidualizacja formy po wysuszeniu fryzury; nadanie włosom odpowiedniego ruchu, lekkości, efektu wypiórkowania lub wręcz odwrotnie – spójności i ciężkości.

1.8. Podział włosów do strzyżenia

Podczas strzyżenia włosy dzieli się na **sekcje**, czyli duże obszary pracy (części głowy), umożliwiające lepszą kontrolę wykonywanych czynności. Wyznaczenie sekcji jest zawsze ściśle powiązane z oczekiwanym, zaplanowanym kształtem fryzury. W czasie wyznaczania sekcji należy zwrócić uwagę na kształt głowy oraz linię naturalnego porostu. Najczęściej w podziale na sekcje stosuje się podział krzyżowy, wzdłuż linii kapelusza lub klasyczny.

Podział krzyżowy – głowę dzielimy na cztery części: rozdzielamy włosy wzdłuż linii prowadzonej od nasady nosa, przez szczyt głowy, po zagłębienie na potylicy i od ucha przez szczyt głowy, do drugiego ucha (rys. 1.24). Podział ten jest wykorzystywany podczas strzyżenia damskiego.

Podział wzdłuż linii kapelusza (rys. 1.25) na dwie sekcje: górną – wewnętrzną i dolną – zewnętrzną, wykorzystywany podczas strzyżenia krótkiego.

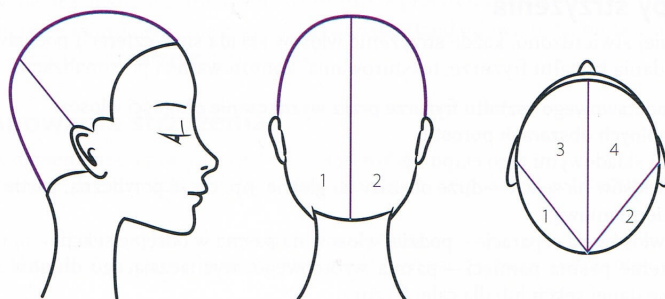
Podział klasyczny – na cztery części głowy: część ciemieniową, dwie partie boczne i tył głowy (rys. 1.26).

Separacje to linie podziału w obrębie sekcji, które pozwalają kontrolować włosy podczas strzyżenia. W większości przypadków są one równoległe do linii fryzury.

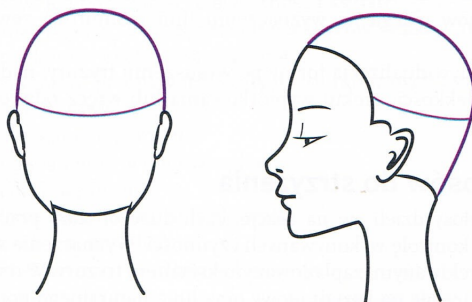
Rozróżniamy cztery podstawowe rodzaje linii separacji:

- poziome, nazywane inaczej horyzontalnymi (rys. 1.27);
- ukośne do tyłu (rys. 1.28);
- ukośne do przodu (rys. 1.29);
- pionowe, nazywane inaczej wertykalnymi (rys. 1.30).

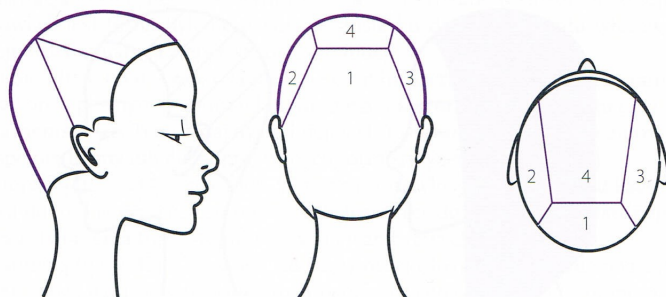
Oprócz wymienionych czterech linii separacji podstawowych rozróżniamy separację trójkątną, nazywaną potocznie pomarańczą lub mandarynką (rys. 1.31), oraz linie separacji mieszanych, które powstały przez połączenie przynajmniej dwóch różnych linii separacji (rys. 1.32).



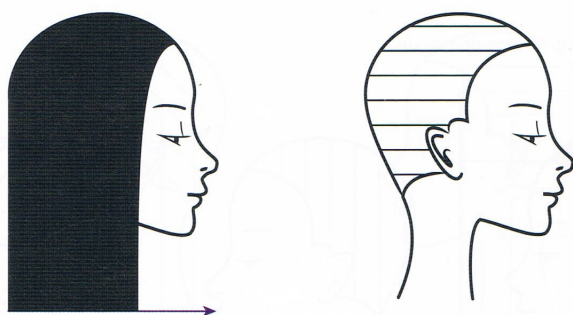
Rys. 1.24. Podział krzyżowy włosów



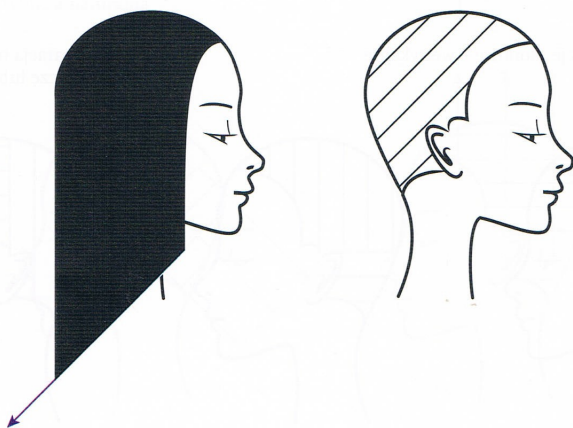
Rys. 1.25. Podział wzdłuż linii kapelusza



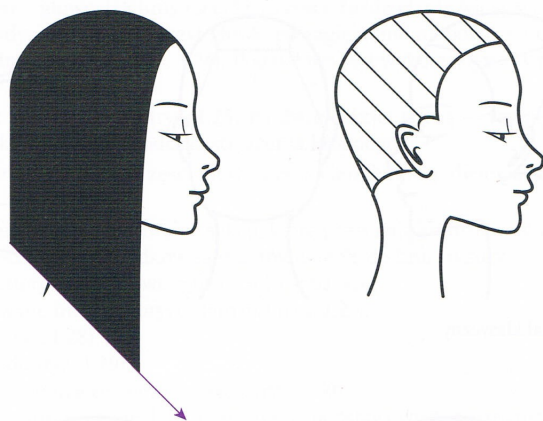
Rys. 1.26. Podział klasyczny



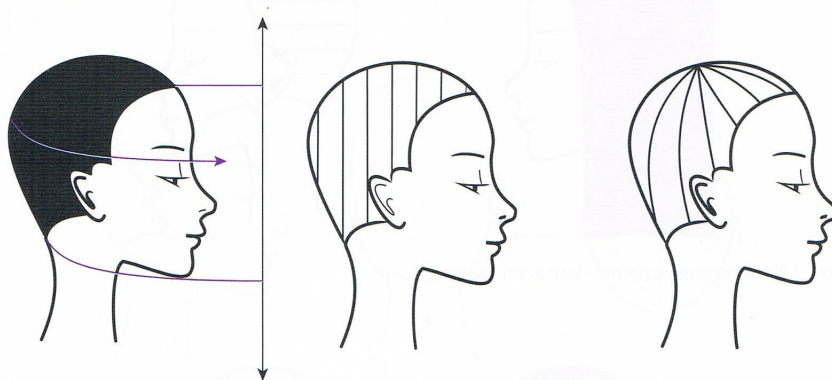
Rys. 1.27. Separacje poziome – horyzontalne



Rys. 1.28. Separacje ukośne do tyłu

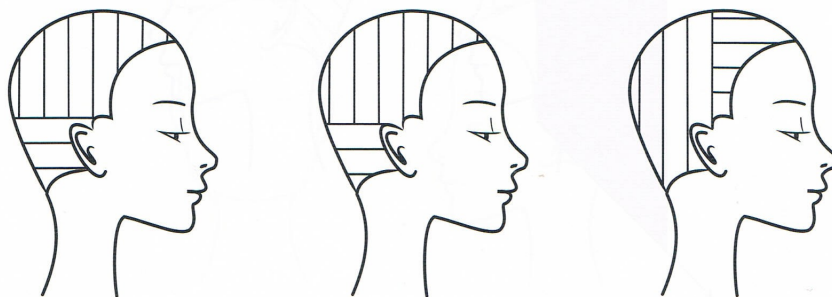


Rys. 1.29. Separacje ukośne do przodu



Rys. 1.30. Separacje pionowe – wertykalne

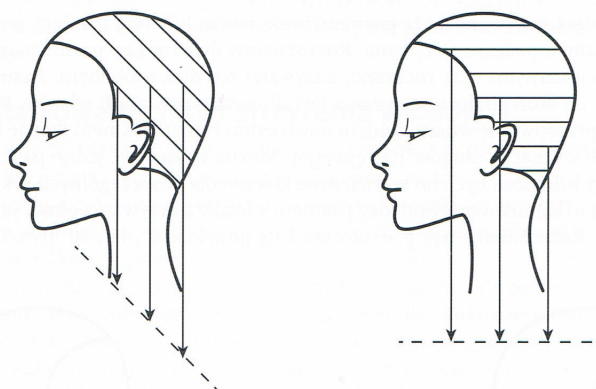
Rys. 1.31. Separacja trójkątna
– na pomarańczę lub mandarynkę



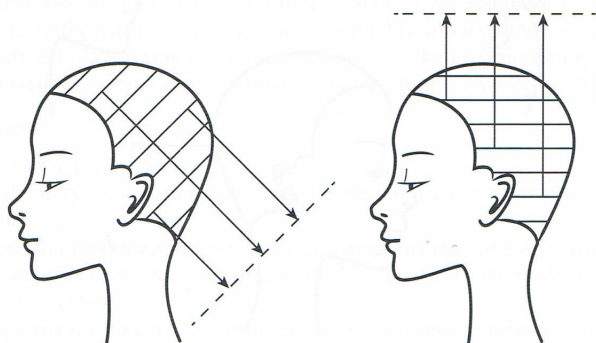
Rys. 1.32. Linia separacji mieszanych

Dystrybucja to kierunek, w którym włosy są wyczesywane w stosunku do separacji; inaczej mówiąc, jest to nachylenie pasma w stosunku do linii podziału włosów w obrębie separacji. Rozróżniamy cztery rodzaje dystrybucji:

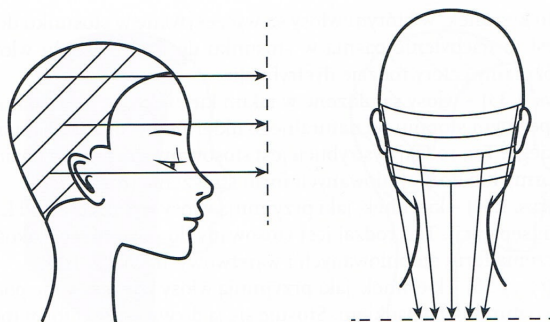
- Naturalną (rys. 1.33) – włosy są ułożone w takim kierunku, w jakim naturalnie opadają. Zależy on w pewnym stopniu od naturalnego ukierunkowania porostu oraz od przycięgania ziemskiego. Ten rodzaj dystrybucji jest stosowany z separacją poziomą do tworzenia spójnej formy lub do stopniowanych form strzyżenia (rozdz. 1.14).
- Prostopadłą (rys. 1.34) – kierunek, jaki przyjmują włosy wyczesane pod kątem 90° w stosunku do linii separacji. Ten rodzaj jest stosowany do poziomego i ukośnego podziału podczas tworzenia form stopniowanych i warstwowych (rozdz. 1.14).
- Przesuniętą (rys. 1.35) – kierunek, jaki przyjmują włosy wyczesywane pod kątem innym niż 90° i poza naturalnym spadkiem. Stosuje się ją do większości form (poza spójną) dla długości przyrastających (rozdz. 1.14).
- Kierunkową – w poszczególnych sekcjach można wyczesywać włosy, stosując różne kierunki: pionowy, poziomy lub ukośny.



Rys. 1.33. Dystrybucja naturalna



Rys. 1.34. Dystrybucja prostopadła

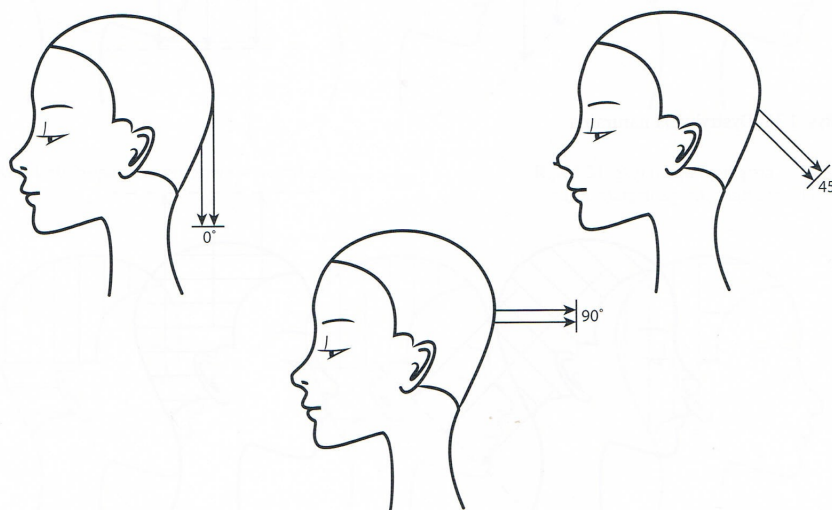


Rys. 1.35. Dystrybucja przesunięta

1.9. Pasma pamięci, kąty projekcji i linia strzyżenia

Pasmo pamięci, nazywane także pasmem wzorcowym lub linią pamięci, jest wzorem długości używanym podczas strzyżenia. Rozróżniamy dwa rodzaje pasma pamięci: stałe, nazywane stacjonarnym, oraz ruchome, nazywane również mobilnym. **Pasmo stacjonarne** to wzorzec, do którego dostosowywana jest długość pozostałych włosów. **Pasmo mobilne** to te, które przesuwają się wraz z każdym nowo ostrzyżonym pasmem (każde kolejno ostrzyżone pasmo wyznacza długość następnego). Można wyznaczyć jedno pasmo pamięci dla całej fryzury lub może być ono wyznaczane kolejno dla poszczególnych sekcji.

Projekcja to kąt utworzony między pasmem włosów a krzywizną głowy podczas strzyżenia włosów. Rozróżniamy trzy podstawowe kąty projekcji: 0° , 45° , 90° (rys. 1.36).

Rys. 1.36. Projekcje pod kątami 0° , 45° , 90°

Kąt 0° oznacza, że włosy są położone płasko w stosunku do powierzchni głowy. **Kąt 45°** daje w rezultacie formę stopniowaną. Jest to standardowy kąt projekcji używany do uzyskania średniej linii nachylenia. Nazywany jest projekcją zmienną (mieszaną). **Kąt 90°**, określany także jako projekcja zmienna, oznacza, że włosy są wyczesywane pod kątem prostym w stosunku do płaszczyzny głowy.

Oprócz kątów strzyżenia (projekcji) przedstawionych wyżej można wyróżnić jeszcze inne rodzaje projekcji:

- naturalny spadek włosów – pozycja, jaką przyjmują włosy pod wpływem przyciągania ziemskiego; na pewnych obszarach głowy może to być 0°;
- projekcja niska – kąt powyżej 0°, ale nie większy niż 30°;
- projekcja średnia – kąt między 30° a 60°;
- projekcja wysoka – kąt powyżej 60°, ale nie większy niż 90°.

Linia strzyżenia powstaje w czasie strzyżenia włosów w wyniku określonego ułożenia palców w stosunku do linii separacji. Rozróżniamy dwa typy pozycji palec–nożyczki: równoległą i nierównoległą. W pozycji równoległej palce są ułożone równolegle do linii separacji, powstaje wówczas strzyżenie równoległe. W pozycji nierównoległej – odwrotnie (palce ułożone nierównolegle do linii separacji). Strzyżenie takie nosi nazwę nierównoległego.

1.10. Podstawowe techniki strzyżenia włosów

Rozróżniamy dwie podstawowe techniki strzyżenia włosów: palcowanie i cieniowanie.

Palcowanie to technika strzyżenia włosów sposobem „na tępo”, z wykorzystaniem nożyczek zwykłych (rys. 1.37) lub maszyny do strzyżenia i wąskiego grzebienia (rys. 1.38). Polega na skracaniu włosów wyczesanych i chwytanych pomiędzy dwa palce: środkowy i wskazujący lewej dłoni (w przypadku osób praworęcznych).

Włosy skraca się tuż nad powierzchnią grzbietową palców lub pod palcami po wewnętrznej stronie dłoni. Strzyżenie za pomocą tej techniki można wykonać równoległe lub nierównoległe w stosunku do linii separacji. Palcowanie po grzbietowej stronie dłoni jest wykorzystywane do strzyżenia górnych partii włosów lub całego porostu do jednolitej warstwowo formy, w której włosy mają identyczną długość na całej głowie. Bardzo często technika ta jest wykorzystywana w strzyżeniu męskim do skracania włosów z długości powyżej linii kapelusza. W tym konkretnym przypadku strzyżenie męskie należy rozpocząć od górnych partii włosów (od czoła w kierunku szczytu), a nie standardowo od potylicy. Wykorzystując technikę palcowania przy formach jednolitych warstwowo, stosuje się mobilne pasmo pamięci. Palcowanie po zewnętrznej stronie dłoni wykorzystuje się również w formie przyrastającej warstwowo, używając stabilnego pasma pamięci.

Zasady palcowania:

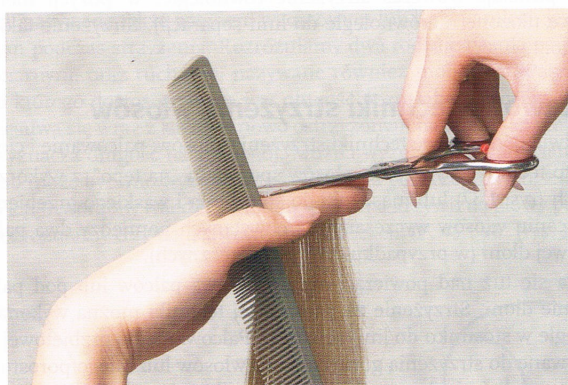
- ✓ włosy powinny być czyste, mokre;
- ✓ wydzielone do strzyżenia pasma należy dokładnie wycesać, zachowując odpowiedni kąt strzyżenia;
- ✓ przy zastosowaniu mobilnego pasma pamięci (strzyżenia jednolite warstwowo) ostrzyżone pasma wskazują wysokość cięcia pasma kolejnego, czyli każde kolejne pasmo jest wzorcem dla następnego;
- ✓ wydzielane pasma nie powinny być grubsze niż 0,5 cm, aby nie powstały tzw. schody;
- ✓ podczas wybierania pasma przeznaczonego do strzyżenia nożyczki i grzebień powinny znajdować się w prawej dłoni (u osób praworęcznych); nożyczki powinny być

zamknięte i schowane w dłoni (rys. 1.39), a grzebień uchwycony kciukiem, palcem wskazującym i środkowym;

- ✓ podczas strzyżenia pasma włosów grzebień należy przełożyć do lewej dłoni, między palec wskazujący a kciuk (rys. 1.40); nie wolno go odkładać na konsolę lub pomocnik;
- ✓ w przypadku pikowania należy wcinać się nożyczkami prostopadle w pasmo włosów (rys. 1.41).

Pikowanie włosów jako technikę uzupełniającą można wykorzystać przy palcowaniu. Pikowanie polega na punktowym nacinaniu końcem nożyczek pasma włosów w jednym określonym miejscu na samych końcówkach włosów (tzw. ząbkowanie włosów – *chipping*, ang., czyt. cziping) lub wcinaniu się nieco głębiej w końce pasm (*deep chipping*, ang., czyt. dip cziping). W przypadku palcowania wykorzystuje się jedynie delikatne ząbkowanie włosów, tak aby nie zatracić specyfiki tej metody.

Cieniowanie włosów – technika strzyżenia charakteryzującego się równomiernym, harmonijnym przyrostem długości włosów, od bardzo krótkich do coraz dłuższych. Przyrost



Rys. 1.37. Palcowanie z wykorzystaniem nożyczek



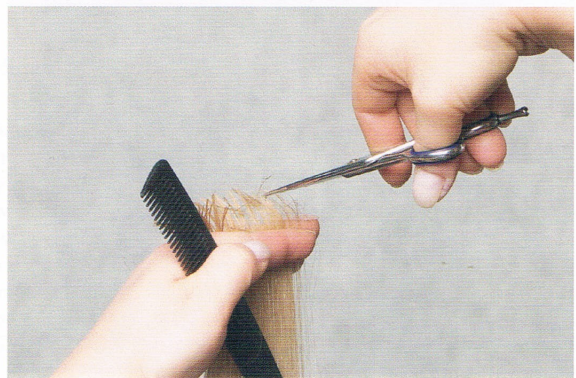
Rys. 1.38. Palcowanie z wykorzystaniem maszynki



Rys. 1.39. Wybieranie pasma włosów



Rys. 1.40. Strzyżenie pasma włosów



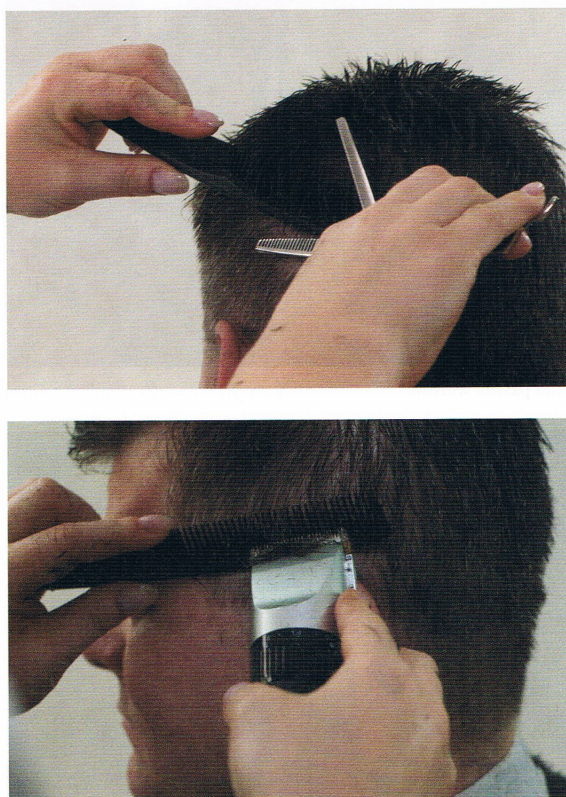
Rys. 1.41. Pikowanie pasma włosów

długości włosów następuje od konturów porostu w kierunku szczytu głowy. Strzyżenie to wykonywane jest sposobem „na tępo”, za pomocą nożyczek zwykłych lub maszynki do strzyżenia włosów i grzebienia wąskiego (rys. 1.42).

Cieniowanie polega na skracaniu włosów z długości nad grzebieniem.

Zasady cieniowania:

- ✓ cieniowanie rozpoczyna się od konturów porostu w kierunku szczytu głowy;
- ✓ grzebień należy trzymać w lewej dłoni (rys. 1.43 i 1.44), a narzędzie tnące w prawej;
- ✓ za pomocą grzebienia nabiera się i unosi włosy przeznaczone do strzyżenia;
- ✓ włosy strzyże się tuż nad grzbietem grzebienia;
- ✓ grzebień należy przesuwac bardzo wolno, wybierając niewielkie pasma (im mniejsze pasma nabierane na grzebień, tym strzyżenie jest staranniejsze) w celu uzyskania symetrycznego przejścia bez „schodów” i widocznych linii cięć;
- ✓ równomierne odchylenie grzebienia od krzywizny głowy pozwala zachować jednakowy ciężar fryzury.



Rys. 1.42. Cieniowanie włosów za pomocą nożyczek i maszynki



Rys. 1.43. Sposób trzymania nożyczek i grzebienia podczas cieniowania włosów



Rys. 1.44. Sposób trzymania grzebienia podczas cieniowania włosów

Cieniowaniem włosów nazywano dawniej również strzyżenie charakteryzujące się harmonijnym przyrostem długości w kierunku od granicy porostu do szczytu głowy i od szczytu głowy w kierunku granicy porostu. Dziś coraz częściej odchodzi się od stosowania takiego nazewnictwa, zastępując je terminami: stopniowanie lub gradacja włosów. Dzieje się tak, ponieważ jedna nazwa nie może być używana do określenia dwóch różnych kwestii: nazwy strzyżenia i techniki pracy.

Stopniowanie włosów, od najkrótszych na szyi do symetrycznie coraz dłuższych w części środkowej głowy i na szczycie, można uzyskać, stosując stopniowane formy strzyżeń. Stopniowanie w kierunku odwrotnym, czyli od włosów najkrótszych na szczycie i coraz dłuższych na konturach porostu, można uzyskać, stosując formy strzyżenia przyrastające warstwowo. Obie formy strzyżeń zostaną scharakteryzowane w następnych rozdziałach (1.14, 1.15).

1.11. Techniki uzupełniające strzyżenie włosów

Do technik uzupełniających strzyżenie zalicza się: efilowanie, degażowanie i konturowanie.

Efilowanie

Jest to technika przerzedzania włosów, polegająca na zróżnicowaniu ich długości. Wykonywana w celu zwiększenia lub zmniejszenia objętości włosów oraz nadania fryzurze dynamiki (lekkości i ruchu). Efilowanie można wykonać za pomocą nożyczek (ślizg, skalowanie, strzyżenie kanałowe, pikowanie i teksturowanie) lub narzędzi brzytwopodobnych (cieniowanie, zawinięcie włosów do góry, zawinięcie włosów pod spód, pikowanie).

Efilowanie za pomocą nożyczek:

- technika ślizgowa (ang. *slicing*, czyt. *slajsing*) – polega na usuwaniu niewielkiej ilości włosów łukowatymi, płytkimi ruchami za pomocą nożyczek mających zwykły szlif; włosy są usuwane w odległości 2/3 od nasady (rys. 1.45); wyróżnia się ślizg nacinający (nacinanie włosów wzdłuż zamykającymi się nożyczkami), ślizg głęboki (wykonywanie nacięć wzdłuż zebranej dużej ilości włosów), ślizg płytki (wykonywanie nacięć wzdłuż zebranej niewielkiej ilości włosów);
- skalowanie, nazywane również techniką dredową – polega na skręcaniu pasma włosów i nacinaniu go na różnych wysokościach za pomocą nożyczek zwykłych lub degażówek, w kierunku od nasady do końców (rys. 1.46);
- strzyżenie kanałowe przy zastosowaniu nożyczek klasycznych – polega na nacinaniu w kilku miejscach łukowatymi ruchami wydzielonego pasma włosów (rys. 1.47);
- pikowanie włosów – polega na nacinaniu punktowym końcówkami nożyczek pasma włosów na końcach lub na całej długości; głębokie wcinanie jest nazywane *deep chipping*, płytkie ząbkowanie to *chipping*;
- teksturowanie – polega na strzyżeniu włosów nad grzebieniem za pomocą degażówek jedno- lub dwustronnych w celu nadania fryzurze odpowiedniej lekkości i tekstury.

Efilowanie za pomocą narzędzi brzytwopodobnych:

- techniki cieniujące – polegają na zróżnicowaniu długości włosów (najczęściej na końcach) wzdłuż linii formy, co zmniejsza ciężar fryzury; znane są także jako „cieniowanie końców”;



Rys. 1.45. Technika ślizgowa



Rys. 1.46. Skalowanie



Rys. 1.47. Strzyżenie kanałowe

- technika zawinięcia włosów do góry – polega na zróżnicowaniu długości pasma włosów na zewnątrz; w tym celu narzędzie brzytwopodobne ustawia się płasko, po zewnętrznej stronie wybranego pasma włosów; długość pasma i siła nacisku brzytwy zależą od ilości włosów przeznaczonych do wycięcia; im więcej włosów przeznaczonych do usunięcia, tym większa powinna być siła nacisku narzędzia;
- technika zawinięcia włosów pod spód – polega na ułożeniu ostrza narzędzia brzytwopodobnego pod pasmem włosów i stryżeniu za pomocą delikatnych pociągnięć zakrzywionymi ruchami;
- pikowanie – polega na strzępieniu końcówek pasm; jest stosowane do tworzenia nieregularnych długości; ilość usuniętych włosów zależy od pozycji palców i grubości pasm.

Degażowanie

Degażowanie to technika regulowania objętości włosów (przerzedzania) za pomocą nożyczek jednostronnie ząbkowanych (degażówek modelujących), dwustronnie ząbkowanych (degażówek efilujących) lub punktujących. Celem degażowania jest indywidualne wykończenie fryzury, zwiększenie objętości (degażowanie ok. 1–1,5 cm od nasady), zmniejszenie objętości włosów (wycinanie ich w części środkowej i na końcach), łagodzenie konturów (degażowanie końcówek).

Zasady degażowania:

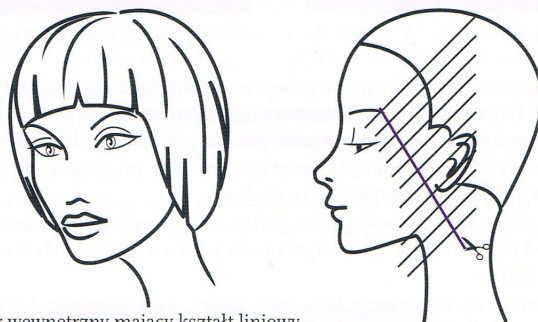
- ✓ nie stosować tej techniki do włosów bardzo cienkich, słabych i rzadkich;
- ✓ nie wycinać włosów przy samej nasadzie;
- ✓ dobierać rodzaj siekaczy do zaplanowanego przerzedzenia (degażówki modelujące usuwają ok. 50% włosów z wybranego pasma, efilujące – ok. 35%);
- ✓ nie powtarzać cięcia w tym samym miejscu, teksturując włosy; degażować tylko ich końce nad grzebieniem.

Konturowanie

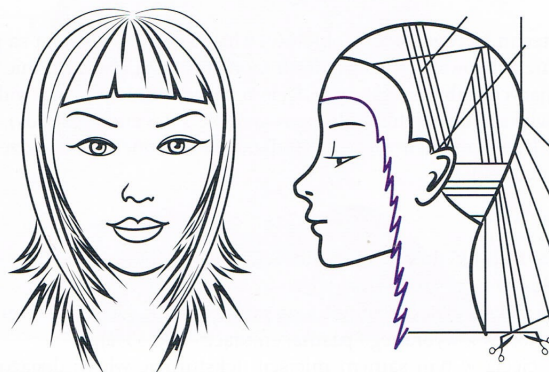
Jest to technika strzyżenia mająca na celu zaznaczenie linii konturowych fryzury bez względu na długość włosów czy rodzaj strzyżenia. Konturowanie wykonuje się w strzyżeniu damskim i męskim. W strzyżeniu damskim najczęściej zaznacza się kontury wewnętrzne (znajdujące się przy twarzy), które mogą przybierać kształt jednolitej linii prostej czy owalnej (rys. 1.48) lub łamanej – pazurków (rys. 1.49).

Oprócz konturu wewnętrznego bardzo ważny jest również kontur zewnętrzny (przy spójnej formie strzyżenia, np. na kwadrat lub na pazia), który może przybierać kształt linii prostej (rys. 1.50), wklęsłej (rys. 1.51) lub wypukłej (rys. 1.52).

W strzyżeniu męskim konturowanie określane jest mianem ocyrklowania, które odnosi się do zaznaczania granic porostu z tyłu na karku, w okolicach uszu i na wysokości kości jarzmowej, tzw. baczkach. Kontury porostu na szyi u mężczyzn mogą przybierać formę linii prostej, wypukłej lub łamanej w kształcie liter: V, M lub W. Baczki można formować ukośnie (rys. 1.53) lub kwadratowo (rys. 1.54). Mogą być mniej lub bardziej obfite, a także przybierać różne kształty. Ich kształt i rozmiar powinny być dopasowane do charakteru strzyżenia i życzenia klienta. Podstawową techniką strzyżenia boków jest cieniowanie nożyczkami na grzebieniu lub maszynką do strzyżenia nad grzebieniem; następnie konturowanie za pomocą maszynki konturówki lub nożyczek. W ostatnim wypadku konieczne jest usunięcie nadmiernej ilości włosów za pomocą narzędzia brzytwopodobnego.



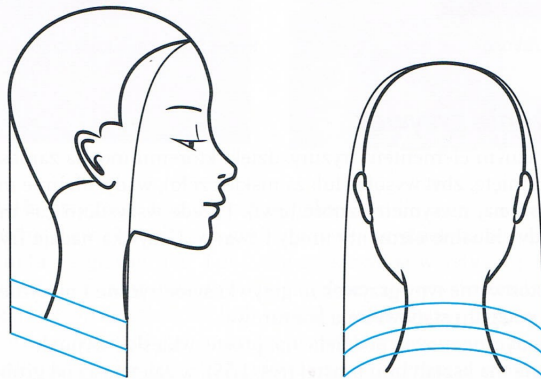
Rys. 1.48. Kontur wewnętrzny mający kształt liniowy



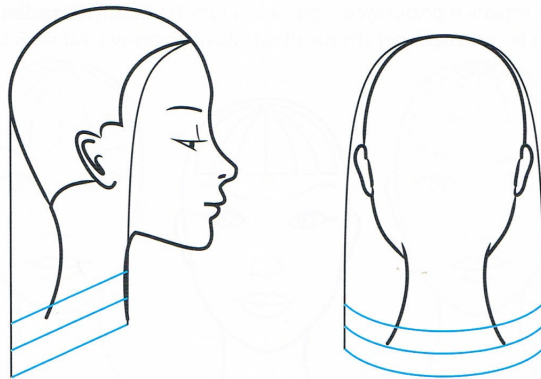
Rys. 1.49. Kontur wewnętrzny o kształcie linii łamanej



Rys. 1.50. Kontur w kształcie linii prostej



Rys. 1.51. Kontur o kształcie linii wklęsłej



Rys. 1.52. Kontur o kształcie linii wypukłej